

**SPONKOVAČKA ELEKTRICKÁ**

**PEH50**

**UŽIVATELSKÁ PŘÍRUČKA**

**ÚVOD**

Tento nástroj je určen k upevnění lepenky, izolace, tkanin, fólie, kůže a podobných materiálů ke dřevu nebo dřevitým materiálům sešíváním nebo přibíjením.

Přečtěte si a uložte tuto příručku

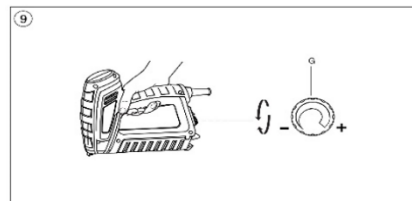
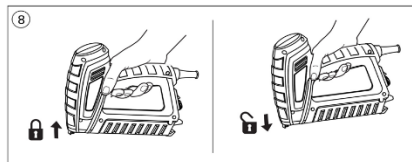
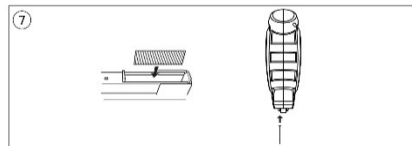
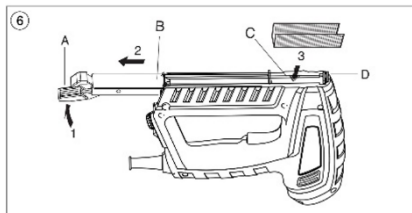
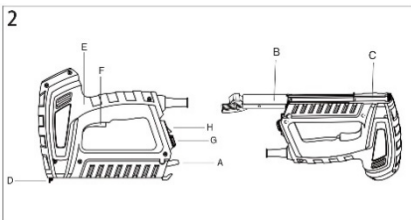
**TECHNICKÉ CHARAKTERISTIKY**

Napájecí napětí/frekvence, V/Hz	220-240 / 50
Jmenovitý proud, A	5
Maximální obsah zásobníku, pcs	100
Rychlost střelby, str/min	20
Typ sešíváčky	TYP 50, TYP F
Délka sponek, mm	8-16
Hladina vibračí, m/s <sup>2</sup>	4,74 K=1,5
Hladina akustického tlaku Lpa, nejistota K, dB(A)	Lpa=80.3 Kpa=3dB
Hladina akustického tlaku Lwa, nejistota K, dB(A)	Lwa=91.3 Kwa=3
Třída ochrany	II
Hmotnost, kg	1,1

**1**

230VAC 50Hz  
20 Schuss/Min  
Klammern: TYP 50  
Nagel: TYP F  
1.1 kg

TYP 50      TYP F



**PRVKY NÁSTROJE ②**

- A. Páka pro nabíjení zásobníku
- B. Nabíječ
- C. Zásobník
- D. Narazník
- E. Rukojeť
- F. Tlačítko
- G. Šroub pro nastavení rázové síly
- H. Přepínač
- I. Nárazuvzdorný nosík

**CELKOVÁ BEZPEČNOST  
BEZPEČNOSTNÍ POKYNY**

**VAROVÁNÍ!** Přečtěte si všechny pokyny. Nedodržení všech pokynů uvedených níže může vést k úrazu elektrickým proudem, požáru a / nebo vážným zraněním. Termín "elektrické nářadí" ve všech níže uvedených upozornění týká vašeho elektrického nářadí s napájením ze sítě (drátové), nebo z elektrického nářadí s napájením z baterie (bezdrátové).

**PRACOVNÍ MÍSTO**

- **Udržujte svůj pracovní prostor čistý a dobře osvětlený.** Přeplněné a temné pracoviště může vést k nehodám.
- **Nepoužívejte elektrické nářadí ve výbušném prostředí, například v blízkosti hořlavých kapalin, plynů nebo prachu.** Elektrické nářadí vytváří jiskry, které mohou zapálit prach nebo výpary.
- **Nevěnujte se dětem a cizím osobám při práci s elektrickým nářadím.** Rozptýlení může způsobit ztrátu kontroly nad nástrojem.

**ELEKTRICKÁ BEZPEČNOST**

- **Zástrčky elektrického nářadí musí odpovídat zásuvce. Zástrčku za žádných okolností neupravujte. Nepoužívejte žádné adaptéry s uzemněným elektrickým nářadím.** Neupravené zástrčky a příslušné zásuvky snižují riziko úrazu elektrickým proudem.
- **Vyvarujte se kontaktu těla s uzemněnými povrchy, jako jsou potrubí, radiátory, varné desky a chladničky.** Existuje zvýšené riziko úrazu elektrickým proudem, pokud je vaše tělo uzemněno.
- **Nevystavujte elektrické nářadí dešti nebo vlhkosti.** Voda vstupující do elektrického nářadí zvyšuje riziko úrazu elektrickým proudem.
- **Netahajte za kabel. Nikdy nepoužívejte kabel k přenášení, vytažení nebo odpojení elektrického nářadí.** Chraňte kabel před teplem, olejem, ostrými předměty nebo pohyblivými částmi. Poškozené nebo zamotané kabely zvyšují riziko úrazu elektrickým proudem.

**OSOBNÍ BEZPEČNOST**

- **Buďte opatrní, sledujte, co děláte, a při práci s elektrickým nářadím používejte zdravý rozum. Nepoužívejte elektrické nářadí, když jste unavení nebo jste pod vlivem drog, alkoholu nebo léků.** Nepozornost při práci s elektrickým nářadím může vést k vážným zraněním.
- **Používejte ochranné prostředky. Vždy používejte ochranné brýle.** Ochranné prostředky, jako je respirátor, protiskluzová bezpečnostní obuv, přilba nebo ochrana sluchu, vás ochrání před zraněním.
- **Před zapnutím elektrického přístroje je třeba odstranit nářadí, jako je nastavovací klíč nebo utahovací klíč.** Klíč připevněný k rotující části elektrického nářadí může způsobit zranění.
- **Vždy udržujte správný pevný a vyrovnaný postoj.** To umožňuje lepší kontrolu elektrického nářadí v nepředvídaných situacích.

- **Noste správné oblečení.** Nenoste volné oblečení nebo šperky. Vlasy, oděv a rukavice udržujte mimo dosah pohyblivých částí. Uvolněné oděvy, šperky nebo dlouhé vlasy se mohou zachytit v pohyblivých částech.
- **Pokud jsou k dispozici zařízení pro odsávání a sběr prachu, ujistěte se, že jsou správně připojena a používána.** Použití těchto zařízení může snížit nebezpečí spojené s prachem.

**ELEKTRICKÉ NÁŘADÍ: POUŽITÍ A PÉČE**

- **Nepoužívejte nadměrné zatížení na elektrické nářadí.** Používejte správné elektrické nářadí k určenému účelu. Správné elektrické nářadí udělá práci lépe a bezpečněji při rychlosti, pro kterou bylo navrženo.
- **Nepoužívejte elektrické nářadí, dokud jej spínač nezapne a nevyhne.** Jakékoli elektrické nářadí, které nelze ovládat jističem, je nebezpečné a vyžaduje opravu.
- **Před provedením jakýchkoli úprav, výměnou příslušenství nebo uložením elektrického nářadí se ujistěte, že je spínač v poloze VYPNUTO.** Tato preventivní bezpečnostní opatření snižují riziko náhodného spuštění elektrického nářadí.
- **Neskladujte nefunkční elektrické nářadí mimo dosah dětí a nedovoďte osobám, kteří s tímto elektrickým nářadím nebo tohoto návodu, využívat elektrickým nářadím.** Elektrické nářadí je nebezpečné v rukou nepřípravěných uživatelů.
- **Servis elektrického nářadí. Zkontrolujte, zda v elektrickém nářadí nejsou uvolněné nebo zablokované pohyblivé části, poškozené díly nebo nějaké nestandardní stavy, které mohou ovlivnit činnost elektrického nářadí. Pokud je nářadí poškozené, nechte jej před použitím opravit.** Mnoho nehod je způsobeno špatně udržovaným elektrickým nářadím.
- **Řezné nástroje udržujte ostré a čisté.** Řádně udržované řezné nástroje s ostrými řeznými hranami se méně pravděpodobně zachytí a snadněji se ovládají.
- **Používejte elektrické nářadí, příslušenství, bity nástroje a tak dále, v souladu s tímto návodem, určené pro konkrétní typ elektrického nářadí s ohledem na pracovní podmínky a související práce.** Používání elektrického nářadí k jiným než zamýšleným účelům může vést k nebezpečné situaci.

**POUŽITÍ A PÉČE O BATERIE**

- **Před vložením akumulátorového bloku**

**zkontrolujte, zda je spínač v poloze Vypnuto.**

Instalace akumulátoru do elektrického nářadí se zapnutým vypínačem může způsobit nehodu.

- **Nabíjejte pouze pomocí nabíječky určené výrobcem.** Nabíjení vhodné pro jeden typ akumulátoru může při použití s jiným akumulátorem způsobit nebezpečí požáru.
- **Elektrické nářadí používejte pouze se speciálně určenými bateriemi.** Použití jakékoli jiné baterie může způsobit zranění nebo požár.
- **Pokud baterii nepoužíváte, držte ji dál od jiných kovových předmětů, jako jsou kancelářské sponky, mince, klíče, hřebíky, šrouby nebo jiné drobné kovové předměty, které mohou propojit oba opačné póly baterie.** Zkrat svorek baterie může způsobit popáleniny nebo požár.
- **V nevhodných podmínkách může kapalina vytékat z baterie; vyhnout se kontaktu s kapalinou.** V případě náhodného kontaktu s kapalinou opláchněte zasažené místo vodou. Pokud se tekutina dostane do očí, vyhledejte lékařskou pomoc.
- Vytékající tekutina z baterie může způsobit podráždění nebo popálení.

**SERVIS**

- **Nechte své nářadí nechat opravit kvalifikovanou osobou, která používá pouze identické náhradní díly.** Tím bude zajištěna bezpečnost elektrického nářadí.

**BEZPEČNOSTNÍ INSTRUKCE PRO SPONKOVAČKY**

- **Zajistěte si obrobek** (obrobek upnutý upínacími zařízeními nebo ve svéráku je držen bezpečněji než rukou).
- **Nikdy nezasunujte hlavu sponkovačky ručně** (při neúmyslné aktivaci spouště hrozí nebezpečí poranění).
- **Nikdy nepoužívejte nářadí k upevnění elektrického vedení** (kontakt s elektrickými vodiči může vést k požáru a úrazu elektrickým proudem).
- Vyvarujte se poškození, které by mohlo být způsobeno šrouby, hřebíky a jinými prvky v obrobku; před zahájením práce je odstraňte.
- Vždy zkontrolujte, zda je napájecí napětí stejné jako napětí uvedené na typovém štítku sponkovačky (sponkovačky se jmenovitým výkonem 230 V nebo 240 V lze připojit také k napájení 220 V).
- V případě elektrické nebo mechanické poruchy

nářadí okamžitě vypněte.

- Společnost PROCRAFT může zajistit bezchybnou funkci nářadí pouze při použití originálního příslušenství.
- Toto nářadí by neměly používat osoby mladší 16 let.
- Nářadí nevystavujte dešti.

**POUŽITÍ**

Vkládání sponek/hřebíků:

- otočte nářadí vzhůru nohama;
- stisknete páčku A a současně zatáhnete dozadu za posuvník B;
- zasuňte sadu sponek/hřebíků do zásobníku C nohama nahoru (maximální kapacita 100 spon/hřebíků) – zatlačte posuvník B proti hlavě sponkovačky D, dokud nezacvakne;
- při vkládání sady sponek (není součástí dodávky) nakloňte nářadí tak, aby sada dosedla na stranu zásobníku, která odpovídá symbolu hřebíku na hlavě sponkovačky D.

Obsluha nářadí:

- pevně přitlačte hlavu sponkovačky D na obrobek, dokud nebude zatlačena o několik milimetrů;
- krátce stisknete spínač F a poté jej znovu uvolněte;
- spínač F je aretován, až pokud nestlačíte hlavu sponkovačky D na obrobek, čímž zabráníte náhodnému spuštění.

**Po každém použití odstraňte všechny sponky/hřebíky ze zásobníku!**

Nastavení síly nárazu:

Kolečkem G lze v krocích nastavit požadovanou úroveň nárazu:

- ukazatel G ukazuje zvolenou úroveň nárazu;
- „-“ pro tenké a lehké materiály, jako jsou fólie a tkaniny;
- „+“ pro silné a houževnaté materiály, jako jsou tvrdé dřevo a stěny;
- před zahájením práce najdete optimální úroveň nárazu testováním na zkušebním materiálu.

**RADA PRO APLIKACI**

- Upevňování panelů.
- Nepoužívejte toto nářadí k upevňování stropních panelů na profilované dřevo nebo drážky.
- Upevňování tkanin.
- Vyvarujte se prázdných střel, abyste snížili opotřebení nárazem.

**ZÁRUKA / ŽIVOTNÍ PROSTŘEDÍ**

- Udržujte nářadí v čistotě.

- **Před čištěním odpojte napájecí kabel od zdroje napájení!**
- Na tento produkt společnosti PROCRAFT je poskytována záruka v souladu se zákonnými/národními předpisy; poškození způsobená běžným opotřebením, přetížením nebo nesprávným zacházením bude ze záruky vyloučeno.
- V případě reklamace zašlete demontované nářadí nebo nabíječku společně s dokladem o koupi prodejci nebo nejbližší servisní místo společnosti PROCRAFT.
- **Elektrické nářadí, příslušenství a obaly nelikvidujte společně s domovním odpadem (pouze pro země EU)** – v souladu s evropskou směrnicí 2002/96/ES o odpadu z elektrických a elektronických zařízení a její implementací v souladu s národními zákony, elektrické nářadí které dosáhlo konce své životnosti, musí být zlikvidováno odděleně a vráceno do ekologicky vhodného recyklačního zařízení
- Symbol 12 Vám to připomene, jakmile nastane potřeba likvidace.

**CZ PROHLASENI O SHODE ES**

My, Vega Trade Company Limited, jakožto zodpovědný výrobce prohlašujeme, že sponkovačka elektrická

**TM Procraft: PEH50**

Jsou ze sériové výroby a v souladu s těmito evropskými směrnicemi, a vyrobeny v souladu s následujícími normami nebo standardizovanými dokumenty: \*

Technická dokumentace byla podpořena: VEGA TRADE COMPANY LIMITED, add.: Room 1009, Distrii Zhangjiang Keyuan Office: 6-11 / F, No.5 Bibo Road, Zhangjiang Innopark, Pudong, Shanghai.

CZECH REPUBLIC

VYROBENO V P.R.C. IMPORTER VEGA TOOLS s.r.o.

Sídlo firmy: Křížovnická 86/6, Staré Město, 110 00 Praha.

Sklad a kancelář: Havlíčkova 261, 80 02 Kolín.

Tel: +420 603 442 442

E-mail: [info@vegatools.cz](mailto:info@vegatools.cz)

Web:

[www.procraft.cz](http://www.procraft.cz)



David WANG  
Production Line Manager

\* 2006/42/EC

EN 60745-1:2009+A11

EN 60745-2-17:2010

AfPS GS 2014:01