

EN ENGLISH	4
CZ ČESKÝ	6
SK SLOVENKÝ	8
PL POLSKI	10
BG БЪЛГАРСКИ	13
RO ROMÂNĂ	16
HU MAGYAR	18
RU РУССКИЙ	20
UA УКРАЇНСЬКА	23
CE	27

EN Translation of the original operating manual
CZ Překlad původního návodu k použití
SK Preklad pôvodného návodu na použitie
PL Tłumaczenie oryginalnej instrukcji obsługi
BG Превод на оригиналните инструкции за употреба
RO Traducere manual de utilizare
HU Az eredeti használati utasítás fordítása
RU Перевод оригинальной инструкции по эксплуатации
UA Переклад оригінальної інструкції з експлуатації

EN | Caution!

It is essential that you read the instructions in this manual before assembling, operating, and maintaining the product.

CZ | Upozornění!

Neinstalujte, neprovádějte údržbu ani nepoužívejte tento výrobek dříve, než si přečtete pokyny uvedené v tomto návodu.

SK | Upozornenie!

Je dôležité, aby ste si pred montážou, údržbou a obsluhou produktu prečítali pokyny v tomto návode.

PL | Uwaga!

Należy koniecznie przeczytać instrukcje oraz wskazówki zawarte w niniejszym podręczniku przed montażem, obsługą oraz konserwacją produktu.

BG | Важно!

Изключително важно е да прочетете инструкциите в настоящото ръководство, преди да преминете към сглобяване, поддръжка или работа с продукта.

RO | Atenție!

Este esențial să citiți instrucțiunile din acest manual înainte de asamblare, efectuarea întreținerii și operarea produsului.

HU | Figyelem!

Fontos, hogy a termék összeszerelése, karbantartása és használata előtt elolvassa a kézikönyvben található utasításokat.

RU | Внимание!

Необходимо прочитать инструкции в данном руководстве перед сборкой, обслуживанием и эксплуатацией данного изделия.

UA | Увага!

Дуже важливо, щоб ви прочитали інструкції в цьому керівництві перед складанням, обслуговуванням та експлуатацією цієї машини.

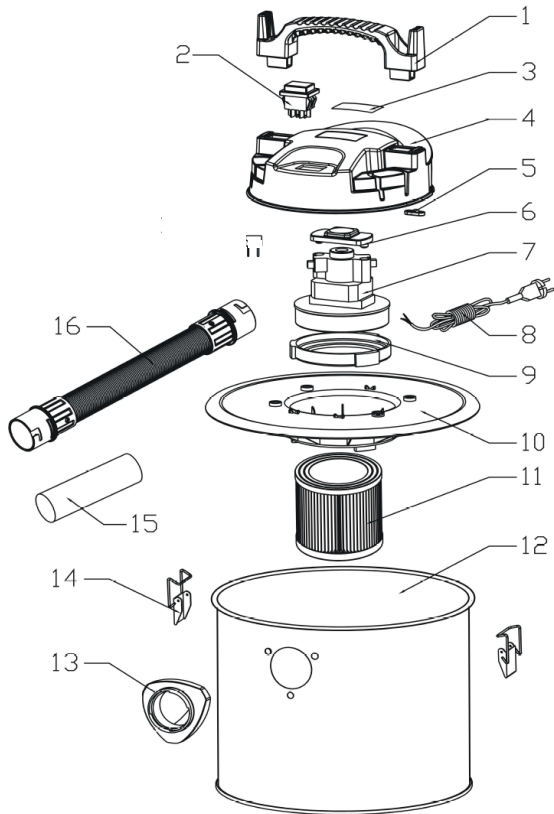


Рис. 1 / Vykres / Kreslenie / Obrazek / Рисуване / Desen / Kép / Рис. / Мал.

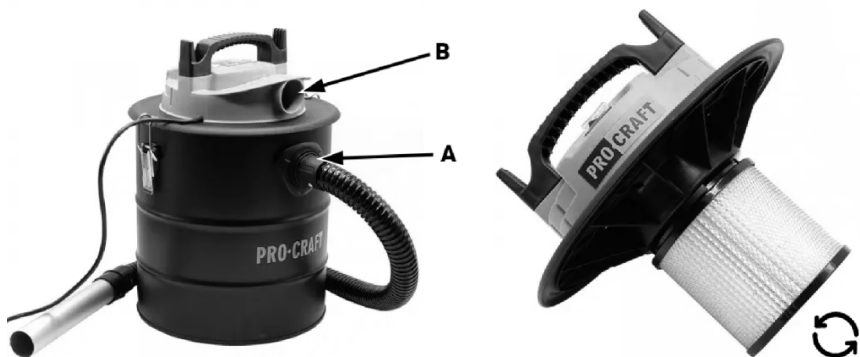


Рис. 2-3 / Vykres / Kreslenie / Obrazek / Рисуване / Desen / Kép / Рис. / Мал.

EN|ENGLISH
ASH VACUUM CLEANER
VC1550
MANUAL

TECHNICAL SPECIFICATIONS

Model	VC1550
Rated voltage (V AC)	220-240
Frequency (Hz)	50
Rated power (W)	1200
Maximum Vacuum Pressure (kPa)	17
Tank Capacity (L)	20
Metal hose length (m)	
-Flexible part	1
-Total with nozzle	1.27
Hose Inlet Diameter (mm)	23
Protection level	IP04
Protection class	II
Weight (kg)	3.95
Weight (incl. accessories) (kg)	5
Power cord length (m)	3

DESCRIPTION (*PIC. 1)

1. Handle	9. Motor shock-proof Ring
2. Power Switch	10. Motor base
3. Technical Label	11. Filter
4. Housing Cover	12. Metal Container
5. Lid Clamp	13. Hose Inlet Port
6. Safety Valve	14. Mounting Brackets
7. Motor Unit	15. Metal Nozzle
8. Power Cord	16. Metal Hose

COMPLETE SET

Model	VC1550
Manual	1 pc.
Vacuum cleaner	1 pc.
Metal nozzle	1 pc.
Metal hose	1 pc.

* Please note that the contents of the package may vary depending on the country of purchase. For specific details regarding your package, please refer to the list provided with your product or contact your local distributor.

The Procraft VC1550 ash vacuum cleaner is designed for quick and safe cleaning of fireplaces, stoves, grills, solid fuel boilers, and other appliances where ash accumulates. It efficiently removes dry debris that could clog or damage regular household vacuums, making it suitable for both home and professional use.

With a durable metal body and a specialized filtration system, the vacuum is protected from overheating and clogging, while its high suction power ensures efficient cleaning. Compact and easy to use, it is lightweight, simple to empty, and takes up minimal storage space.

SAFETY WARNINGS

⚠ WARNING! Read all safety warnings, instructions, illustrations and specifications provided with this power tool. Failure to follow all instructions listed below may result in electric shock, fire and/or serious injury.

Save all warnings and instructions for future reference.

The term "power tool" in the warnings refers to your mains operated (corded) power tool or battery-operated (cordless) power tool.

CONVENTIONAL SIGNS AND SYMBOLS



Read instruction manual.



This symbol indicates that the electrical device has double or reinforced insulation, providing protection against electric shock without the need for grounding.



General hazard safety alert.



In accordance with essential applicable safety standards of European directives



Eurasian Conformity mark.



Ukraine Conformity Mark

SPECIFIC SAFETY RULES FOR ASH VACUUM CLEANER

SAFETY INSTRUCTIONS FOR ALL OPERATIONS

- ⚠ Do not use the vacuum cleaner to clean people or animals. The suction power of the device can cause harm.
- ⚠ Never point the vacuum hose or nozzles at your own body or at other people during operation, especially at the eyes and ears. The powerful airflow can cause injuries.
- ⚠ When working, make sure that the nozzles and the vacuum tube are not at head level. This reduces the risk of debris entering the eyes and airways.
- ⚠ Do not use the vacuum cleaner without a properly installed filter. The absence of a filter may lead to motor damage and the release of fine particles into the air.
- ⚠ Do not vacuum substances or dust that are hot, glowing, combustible, explosive, or hazardous to health (dust classes L, M, H). This includes hot ashes, gasoline, solvents, acids, and caustic substances, which may cause injuries or fires.
- ⚠ Do not vacuum hazardous substances such as gasoline, solvents, acids, or lyes, as well as ash from unauthorized fuels (e.g., from oil-burning stoves or boilers). This may lead to poisoning or fire hazards.
- ⚠ Do not vacuum fine, combustible dust particles. This may create an explosive mixture inside the container.
- ⚠ Do not vacuum hot ashes, smoldering coals, or other burning objects (e.g., charcoal, cigarettes). This may cause a fire inside the container.
- ⚠ Do not use the vacuum cleaner to collect liquids, soot, construction dust, or cement powder. These materials may clog the filter and damage the motor.
- ⚠ The temperature of vacuumed materials must not exceed 40°C. Debris that appears cool on the outside may still be hot inside, which may lead to re-ignition in the airflow and damage to the equipment.
- ⚠ If the device overheats, immediately turn it off, unplug it, and place it in a safe area. Allow it to cool completely before using it again.
- ⚠ Fully assemble the device according to the instructions before use. Using the vacuum cleaner in an incomplete state may result in damage or ineffective operation.
- ⚠ Use only original spare parts and accessories recommended by the manufacturer. The use of third-party components may cause device failure and void the warranty.
- ⚠ Repairs must be carried out only by authorized service centers. Unauthorized disassembly or repair may lead to electric shock and other hazardous situations.
- ⚠ Children and persons with physical or mental impairments may use the vacuum cleaner only under supervision. Never leave the vacuum cleaner unattended during operation, as children may accidentally turn it on or get entangled in the hose. They must not play with the device or its power cable, and cleaning or maintenance should only be performed under adult supervision.

POWER SUPPLY

The instrument must be connected to the voltage corresponding to the voltage indicated on the marking label. Using a low voltage current can overload the tool. Type of current - AC, single phase. In accordance with European standards, the tool has a dual degree of protection against electric shock and, therefore, can be connected to an ungrounded outlet.

USING THE TOOL

⚠ ATTENTION!

Before installing or removing accessories, ensure the tool is turned OFF, and unplugged from the outlet to avoid accidental activation.

ASSEMBLY INSTRUCTIONS FOR THE VACUUM CLEANER

Installing the Lid with the Motor Unit

Before connecting the hose, install the housing lid (Fig. 1, Pos. 4) with the motor unit (Fig. 1, Pos. 7) onto the metal container (Fig. 1, Pos. 12).

1. Lower the lid onto the container, aligning the guides.
2. Secure the lid using the lid clamps (Fig. 1, Pos. 5) by pressing them firmly against the housing.
3. Ensure that the lid is properly installed and securely fastened.

Connecting the Hose

The vacuum cleaner has two ports for hose connection, labeled in Figure 2 as Position A (suction) and Position B (blow-out).

1. To connect the hose to inlet A (suction), insert the metal hose (Fig. 1, Pos. 16) into the inlet port (Fig. 1, Pos. 13) and turn it counterclockwise until it locks in place. To disconnect, turn it clockwise and remove the hose.
 2. To connect the hose to port B (blow-out), insert the hose and turn it clockwise. To disconnect, turn it counterclockwise and remove the hose.
- ◊ Before connecting or disconnecting the hose, ensure that the vacuum cleaner is turned off and unplugged from the power supply.
 - ◊ Do not apply excessive force when securing the hose. If it does not fit easily, make sure it is aligned correctly.
 - ◊ Do not use the blow-out function (port B) to clear hot ash or fine dust particles, as this may cause contamination in the surrounding area.
 - ◊ Check that the hose connection is secure before turning on the vacuum cleaner. A loose connection may reduce suction efficiency.
 - ◊ Regularly clean the hose to prevent blockages. This will help maintain suction power and prevent the motor from overheating.
 - ◊ Ensure that the motor lid is securely fastened with the lid clamps before use.

EMPTYING THE TANK

1. Before emptying the tank, switch off the vacuum cleaner using the power switch (Fig. 1, Pos. 2) and unplug the power cord (Fig. 1, Pos. 8) from the socket. Wait for the motor to come to a complete stop.
 2. Release the lid clamps (Fig. 1, Pos. 5) securing the housing lid (Fig. 1, Pos. 4). Carefully lift the lid along with the motor unit (Fig. 1, Pos. 7) and place it on a clean, dry surface.
 3. Carefully empty the collected ash and dust from the metal container (Fig. 1, Pos. 12) into an appropriate waste bin. If necessary, use a soft brush or dry cloth to clean the inner walls of the container.
 4. Inspect the filter (Fig. 1, Pos. 11). If it is clogged, gently shake off the accumulated dust. If heavily soiled, replace the filter or clean it according to the instructions.
 5. Place the housing lid back onto the container, aligning the guides. Secure it by fastening the lid clamps (Fig. 1, Pos. 5). Ensure the lid is tightly sealed.
 6. Before turning the vacuum cleaner back on, check that all components are properly installed and that the tank is fully closed. The device is now ready for use.
- ◊ Ensure that the collected ash has completely cooled before emptying the tank. Even small smoldering particles can cause a fire hazard.
 - ◊ Do not use water to clean the inside of the tank or the filter unless specified for wet cleaning. This may damage the device.
 - ◊ Regularly clean the container and filter to maintain stable performance and prevent reduced suction power.

Switch Operation

⚠ Ensure that the power switch (Fig. 1, Pos. 2) is in the "OFF" position and that the vacuum cleaner is unplugged. Check the switch for proper operation by toggling it between the "ON" and "OFF" positions a few times. If the switch does not move smoothly or does not stay in place, do not use the vacuum cleaner and contact a service center.

PRO-CRAFT

Turning the vacuum cleaner ON

1. Plug the power cord (Fig. 1, Pos. 8) into a socket with the appropriate voltage.
2. Switch the power switch (Fig. 1, Pos. 2) to the "ON" position.
3. Ensure that the vacuum cleaner is operating correctly and that suction is functioning properly.

Turning the vacuum cleaner OFF

1. Switch the power switch (Fig. 1, Pos. 2) to the "OFF" position.
 2. Unplug the power cord (Fig. 1, Pos. 8) from the socket.
 3. Wait for the motor to stop completely before performing any cleaning or moving the device.
- ◊ Do not leave the vacuum cleaner running unattended.
 - ◊ Do not turn off the vacuum cleaner by pulling the power cord out of the socket. This may damage the electrical components.

PROPER USE

Using the suction function

- ◊ Ensure that the vacuum cleaner is fully assembled, the housing lid (Fig. 1, Pos. 4) is securely fastened with the lid clamps (Fig. 1, Pos. 5), and the filter (Fig. 1, Pos. 11) is properly installed. Plug the power cord (Fig. 1, Pos. 8) into a suitable power source.
- ◊ Switch the power switch (Fig. 1, Pos. 2) to "ON" to start the motor. Direct the metal hose (Fig. 1, Pos. 16) onto the surface to be cleaned and begin vacuuming.
- ◊ When vacuuming ash, move the hose smoothly without sudden movements to prevent fine dust from spreading. If suction power decreases, check the metal container (Fig. 1, Pos. 12) and the filter (Fig. 1, Pos. 11).

Using the blow-out function

- ◊ To clear surfaces of dust and debris, use the blow-out function. First, turn off the vacuum cleaner and reposition the hose (Fig. 1, Pos. 16) to port B (blow-out), turning it clockwise to secure it. Then, restart the device and direct the airflow where needed.

Finishing the work

- ◊ After finishing, switch the power switch (Fig. 1, Pos. 2) to "OFF" and unplug the vacuum cleaner. Wait for the motor to stop before cleaning or moving the device.
- ◊ Empty the metal container (Fig. 1, Pos. 12), remove ash, and inspect the filter (Fig. 1, Pos. 11). Clean or replace as needed.
- ◊ The vacuum cleaner is now ready for the next use.

MAINTENANCE AND STORAGE

Always before performing preventive maintenance work and ensure that the tool is switched off and unplugged from the outlet.

After each use, remove dust and ash from the metal container (Fig. 1, Pos. 12), clean the filter (Fig. 1, Pos. 11), and inspect the hose for blockages. If necessary, wipe the housing with a dry cloth. Do not use harsh cleaning agents or water on internal components.

Store the vacuum cleaner in a dry, well-ventilated area, protected from moisture and extreme temperatures. Ensure that the hose (Fig. 1, Pos. 16) and power cord (Fig. 1, Pos. 8) are neatly coiled and not twisted. Do not store the device near open flames or heating elements.

LONG-TERM STORAGE

If the vacuum cleaner will not be used for an extended period, thoroughly clean the container, filter, and hose before storage. Pack the device to protect it from dust and debris.

⚠ Do not store the vacuum cleaner with leftover ash or dust inside the tank.

1. Turn off the vacuum cleaner using the power switch (Fig. 1, Pos. 2) and unplug the power cord (Fig. 1, Pos. 8) from the socket. Wait for the motor to stop completely.
2. Release the lid clamps (Fig. 1, Pos. 5) and remove the housing lid (Fig. 1, Pos. 4) along with the motor unit (Fig. 1, Pos. 7). Locate the filter (Fig. 1, Pos. 11) underneath the motor.
3. To remove the filter, turn it counterclockwise and gently pull it out. Be careful not to lose the rubber gasket, as it ensures a proper seal.
4. Shake off dust from the filter. If necessary, use a soft brush or compressed air for deeper cleaning. Do not wash the filter with water unless specified.
5. Ensure that the rubber gasket is intact before reinstalling. Insert the filter and turn it clockwise to lock it in place.

6. Reassemble the vacuum cleaner by securing the lid clamps (Fig. 1, Pos. 5) and making sure the lid is properly positioned.
 7. Final check: Before turning the vacuum cleaner back on, ensure that the filter is correctly installed, the lid is securely fastened, and no parts are missing or loose.
- ◇ Do not use the vacuum cleaner without the filter installed. This can cause motor damage and release fine dust into the air.
 - ◇ Clean the filter after each use and replace it when worn out or when suction efficiency decreases.
 - ◇ If the rubber gasket is damaged or deformed, replace it before reinstalling the filter.
 - ◇ Use only original filters recommended by the manufacturer. Using unsuitable replacement parts may reduce the vacuum cleaner's efficiency.

For safe and reliable operation of the instrument, keep in mind that the repair, maintenance and adjustment of the instrument should be in service centers using only original spare parts and consumables.

VIRONMENTAL PROTECTION

 Out of concern for the environment, power tools, accessories and packaging should be recycled in accordance with applicable environmental protection regulations. Power tools must not be disposed into household waste!

EU countries only:

 In accordance with the European Directive 2012/19/EU on waste electrical and electronic equipment and its implementation in national legislation, damaged or used electrical equipment must be separated and recycled in accordance with environmental regulations. If disposed incorrectly, waste electrical and electronic equipment may have harmful effects on the environment and human health due to the potential presence of hazardous substances.

9. Nárazuvzdorný kroužek motoru
10. Motorová základna
11. Filtr
12. Kovová nádoba
13. Vstupní port hadice
14. Montážní konzoly
15. Kovová tryska
16. Kovová hadice

PŘÍSLUŠENSTVÍ


Model	VC1550
Manuál	1 ks.
Vysavač	1 ks.
Kovová tryska	1 ks.
Kovová hadice	1 ks.

* Upozorňujeme, že obsah balení se může lišit v závislosti na zemi nákupu. Konkrétní podrobnosti týkající se vašeho balení naleznete v seznamu dodaném s vaším produktem nebo se obraťte na místního distributora.

Procraft VC1550 je určen pro rychlé a bezpečné čištění krbů, kamen, grilů, kotlů na tuhá paliva a dalších spotřebičů, kde se hromadí popel. Účinně odstraňuje suché nečistoty, které by mohly ucpat nebo poškodit běžné domácí vysavače, takže je vhodný pro domácí i profesionální použití.

Díky odolnému kovovému tělu a specializovanému filtračnímu systému je vysavač chráněn před přehřátím a ucpáním, zatímco jeho vysoký sací výkon zajišťuje efektivní čištění. Kompaktní a snadno se používá, je lehký, snadno se vyprazdňuje a zabírá minimální úložný prostor.

BEZPEČNOSTNÍ UPOZORNĚNÍ

 **VAROVÁNÍ!** Přečtěte si všechna bezpečnostní varování, pokyny, ilustrace a specifikace dodávané s tímto elektrickým nářadím. Nedodržení všech níže uvedených pokynů může mít za následek úraz elektrickým proudem, požár a/nebo vážné zranění.

Uchovávejte všechna varování a pokyny pro budoucí použití.

Pojem „elektrické nářadí“ ve varováních se vztahuje na vaše nářadí napájené ze sítě (s napájecím kabelem) nebo nářadí napájené bateriemi

(bez napájecího kabelu).

ZVLÁŠTNÍ BEZPEČNOSTNÍ PRAVIDLA



Přečtěte si návod k použití.



Tento symbol označuje, že elektrické zařízení má dvojitou nebo zesílenou izolaci, která poskytuje ochranu před úrazem elektrickým proudem bez nutnosti uzemnění.



Všeobecné bezpečnostní upozornění na nebezpečí.



V souladu se základními platnými bezpečnostními normami evropských směrnic



Eurázijská značka shody



Ukrajinská značka shody

ZVLÁŠTNÍ BEZPEČNOSTNÍ PRAVIDLA PRO VYSAVAČ POPELU

BEZPEČNOSTNÍ POKYNY PRO VŠECHNY OPERACE

- ◇ Nepoužívejte vysavač k čištění osob nebo zvířat. Sací výkon zařízení může způsobit poškození.
- ◇ Nikdy během provozu nemějte sací hadic nebo hubic v vlastní tělo nebo na jiné osoby, zejména na oči a uši. Silný proud vzduchu může způsobit zranění.
- ◇ Při práci se ujistěte, že trysky a podtlaková trubice nejsou v úrovni hlavy. To snižuje riziko vniknutí nečistot do očí a dýchacích cest.
- ◇ Nepoužívejte vysavač bez správně nainstalovaného filtru. Absence filtru může vést k poškození motoru a uvolňování jemných částic do vzduchu.

CZ|ČESKÝ

VYSAVAČ NA POPEL VC1550 MANUÁL

TECHNICKÉ SPECIFIKACE

Model	VC1550
Jmenovité napětí (VAC)	220-240
Frekvence (Hz)	50
Hodnoceno výkon (W)	1200
Maximum Vakuum Tlak (kPa)	17
Nádrž Kapacita (L)	20
Délka kovové hadice (m) - Pružná část - Celkem s tryskou	1 1.27
Hadice Vstup Průměr (mm)	23
Úroveň ochrany	IP04
Třída ochrany	II
Hmotnost (kg)	3.95
Hmotnost (včetně příslušenství) (kg)	5
Napájecí kabel délka (m)	3

POPIS (*VÝKRES 1)

1. Zacházet s
2. Vypínač napájení
3. Technický štítek
4. Kryt krytu
5. Svorka víka
6. Pojistný ventil
7. Motorová jednotka
8. Napájecí kabel

- ◊ Nevysávejte látky nebo prach, které jsou horké, žhnoucí, hořlavé, výbušné nebo zdraví nebezpečné (třídy prachu L, M, H). To zahrnuje horký popel, benzin, rozpouštědla, kyseliny a žíravé látky, které mohou způsobit zranění nebo požár.
- ◊ Nevysávejte nebezpečné látky, jako je benzin, rozpouštědla, kyseliny nebo louhy, stejně jako popel z nepovolených paliv (např. z olejových kamen nebo koulů). To může vést k otravě nebo nebezpečí požáru.
- ◊ Nevysávejte jemné, hořlavé prachové částice. To může vytvořit výbušnou směs uvnitř nádoby.
- ◊ Nevysávejte žhavý popel, doutnající uhličky nebo jiné hořící předměty (např. dřevěné uhlí, cigarety). To může způsobit požár uvnitř nádoby.
- ◊ Nepoužívejte vysavač k vysávání kapalin, sazí, stavebního prachu nebo cementového prášku. Tyto materiály mohou upcat filtr a poškodit motor.
- ◊ Teplota vysávaných materiálů nesmí překročit 40°C. Nečistoty, které se navenek zdají chladné, mohou být uvnitř stále horké, což může vést k opětovnému vznícení v proudu vzduchu a poškození zařízení.
- ◊ Pokud se zařízení přehřeje, okamžitě jej vypněte, odpojte ze sítě a umístěte na bezpečné místo. Před dalším použitím jej nechte zcela vychladnout.
- ◊ Před použitím zařízení zcela sestavte podle pokynů. Používání vysavače v neúplném stavu může způsobit poškození nebo neúčinný provoz.
- ◊ Používejte pouze originální náhradní díly a příslušenství doporučené výrobcem. Použití komponent třetích stran může způsobit poruchu zařízení a ztrátu záruky.
- ◊ Opravy smí provádět pouze autorizovaná servisní střediska. Neoprávněná demontáž nebo oprava může vést k úrazu elektrickým proudem a dalším nebezpečným situacím.
- ◊ Děti a osoby s tělesným nebo mentálním postižením mohou vysavač používat pouze pod dohledem. Nikdy nenechávejte vysavač během provozu bez dozoru, děti ho mohou náhodně zapnout nebo se zamotat do hadice. Nesmí si hrát se zařízením ani jeho napájecím kabelem a čištění nebo údržba by měla být prováděna pouze pod dohledem dospělé osoby.

NAPÁJENÍ

- ◊ Přístroj musí být připojen k napětí odpovídajícímu napětí uvedenému na štítku s označením. Použití proudu nízkého napětí může přetžit nástroj. Typ proudu - AC, jednofázový. V souladu s evropskými normami má nářadí dvojitý stupeň ochrany proti úrazu elektrickým proudem, a proto jej lze připojit do neuzemněné zásuvky.

POUŽÍVÁNÍ NÁSTROJE

⚠ POZOR!

- ◊ Před instalací nebo vyjmutím příslušenství se ujistěte, že je nářadí vypnutý a odpojený ze zásuvky, aby nedošlo k náhodné aktivaci.

NÁVOD NA MONTÁŽ VYSAVAČE

- ◊ Instalace víka s motorovou jednotkou
- ◊ Před připojením hadice nasadte víko pouzdra (obr. 1, poz. 4) s motorovou jednotkou (obr. 1, poz. 7) na kovovou nádobu (obr. 1, poz. 12).
- 1. Spusťte víko na nádobu a zarovnejte vodička.
- 2. Zajistěte víko pomocí svorek víka (obr. 1, poz. 5) tak, že je pevně přitlačíte k pouzdru.
- 3. Ujistěte se, že je víko správně nainstalováno a bezpečně upevněno.

Připojení hadice

Vysavač má dva porty pro připojení hadice, označené na obrázku 2 jako poloha A (sání) a poloha B (vyfukování).

1. Chcete-li připojit hadici ke vstupu A (sání), vložte kovovou hadici (obr. 1, poz. 16) do vstupního otvoru (obr. 1, poz. 13) a otočte ji proti směru hodinových ručiček, dokud nezapadne na místo. Pro odpojení otočte ve směru hodinových ručiček a vyjměte hadici.
2. Chcete-li připojit hadici k portu B (vyfukování), vložte hadici a otočte ji ve směru hodinových ručiček. Pro odpojení otočte proti směru hodinových ručiček a vyjměte hadici.
- ◊ Před připojením nebo odpojením hadice se ujistěte, že je vysavač vypnutý a odpojený od napájení.
- ◊ Při upevňování hadice nevyvíjejte nadměrnou sílu. Pokud se nevejde snadno, ujistěte se, že je správně zarovnaná.
- ◊ Nepoužívejte funkci vyfukování (port B) k čištění horkého popela nebo jemných prachových částic, protože to může způsobit kontaminaci okolí.

- ◊ Před zapnutím vysavače zkontrolujte, zda je připojení hadice bezpečné. Uvolněné spojení může snížit účinnost sání.
- ◊ Hadici pravidelně čistěte, abyste zabránili upcání. To pomůže zachovat sací výkon a zabránit přehřátí motoru.
- ◊ Před použitím se ujistěte, že víko motoru je bezpečně upevněno svorkami víka.

VYPRAZDŇENÍ NÁDRŽE

1. Před vyprázdněním nádrže vypněte vysavač hlavním vypínačem (obr. 1, poz. 2) a vytáhněte napájecí kabel (obr. 1, poz. 8) ze zásuvky. Počkajte, až se motor úplně zastaví.
2. Uvolněte svorky víka (obr. 1, poz. 5) zajišťující víko pouzdra (obr. 1, poz. 4). Opatrně zvedněte víko spolu s motorovou jednotkou (obr. 1, poz. 7) a položte je na čistý a suchý povrch.
3. Nashromážděný popel a prach z kovové nádoby (obr. 1, poz. 12) opatrně vysypte do vhodné odpadkové nádoby. V případě potřeby očistěte vnitřní stěny nádoby měkkým kartáčkem nebo suchým hadříkem.
4. Zkontrolujte filtr (obr. 1, poz. 11). Pokud je upcáný, jemně setřeste nahromaděný prach. Při silném znečištění vyměňte filtr nebo jej vyčistěte podle pokynů.
5. Nasadte víko pouzdra zpět na nádobu a zarovnejte vodička. Zajistěte jej upevněním svorek víka (obr. 1, poz. 5). Ujistěte se, že je víko pevně utěsněno.
6. Před opětovným zapnutím vysavače zkontrolujte, zda jsou všechny součásti správně nainstalovány a zda je nádrž zcela uzavřena. Zařízení je nyní připraveno k použití.
- ◊ Před vyprázdněním zásobníku se ujistěte, že nasbíraný popel zcela vychladl. I malé doutnající částice mohou způsobit nebezpečí požáru.
- ◊ K čištění vnitřku nádrže nebo filtru nepoužívejte vodu, pokud není určeno pro mokré čištění. Mohlo by dojít k poškození zařízení.
- ◊ Pravidelně čistěte nádobu a filtr, abyste udrželi stabilní výkon a zabránili snížení sacího výkonu.

Provoz spínače

⚠ Ujistěte se, že hlavní vypínač (obr. 1, poz. 2) je v poloze "OFF" a že je vysavač odpojený. Několikrát přepnutím mezi polohami "ON" a "OFF" zkontrolujte správnou funkci spínače. Pokud se spínač nepohybuje hladce nebo nedrží na místě, vysavač nepoužívejte a kontaktujte servisní středisko.

Zapnutí vysavače

1. Zapojte napájecí kabel (obr. 1, poz. 8) do zásuvky s příslušným napětím.
2. Přepněte hlavní vypínač (obr. 1, poz. 2) do polohy "ON".
3. Ujistěte se, že vysavač funguje správně a že sání funguje správně.

Vypnutí vysavače

1. Přepněte hlavní vypínač (obr. 1, poz. 2) do polohy "OFF".
2. Vytáhněte napájecí kabel (obr. 1, poz. 8) ze zásuvky.
3. Před jakýmkoli čištěním nebo přemístěním zařízení počkejte, až se motor úplně zastaví.
- ◊ Nenechávejte vysavač běžet bez dozoru.
- ◊ Nevypínejte vysavač vytažením napájecího kabelu ze zásuvky. Mohlo by dojít k poškození elektrických součástí.

SPRÁVNÉ POUŽÍVÁNÍ

Pomocí funkce sání

- ◊ Ujistěte se, že je vysavač zcela smontován, víko krytu (obr. 1, poz. 4) je bezpečně upevněno svorkami víka (obr. 1, poz. 5) a že je filtr (obr. 1, poz. 11) správně nainstalován. Zapojte napájecí kabel (obr. 1, poz. 8) do vhodného zdroje napájení.
- ◊ Pro spuštění motoru přepněte hlavní vypínač (obr. 1, poz. 2) do polohy "ON". Masírujte kovovou hadici (obr. 1, poz. 16) na čistý povrch a začněte vysávat.
- ◊ Při vysávání popela pohybuje hadici plynule bez prudkých pohybů, abyste zabránili šíření jemného prachu. Pokud se sací výkon snižuje, zkontrolujte kovovou nádobu (obr. 1, poz. 12) a filtr (obr. 1, poz. 11).

Použití funkce vyfukování

- ◊ Chcete-li vyčistit povrchy od prachu a nečistot, použijte funkci vyfukování. Nejprve vypněte vysavač a přemístěte hadici (obr. 1, poz. 16) do portu B (vyfuknutí), otočením ve směru hodinových ručiček ji zajistěte. Poté restartujte zařízení a nasměrujte proud vzduchu tam, kde je to potřeba.

Dokončení práce

- ◊ Po dokončení přepnete hlavní vypínač (obr. 1, poz. 2) do polohy "VYPNUTO" a odpojte vysavač. Před čištním nebo přemístěním zařízení počkejte, až se motor zastaví.
- ◊ Vyprázdněte kovovou nádobu (obr. 1, poz. 12), odstraňte popel a zkontrolujte filtr (obr. 1, poz. 11). Vyčistěte nebo vyměňte podle potřeby.
- ◊ Vysavač je nyní připraven k dalšímu použití.

ÚDRŽBA A SKLADOVÁNÍ

Před prováděním preventivní údržby se vždy ujistěte, že je nářadí vypnuté a vytažené ze zásuvky.

Po každém použití odstraňte prach a popel z kovové nádoby (obr. 1, poz. 12), vyčistěte filtr (obr. 1, poz. 11) a zkontrolujte hadici, zda není ucpaná. V případě potřeby ořete kryt suchým hadříkem. Na vnitřní součásti nepoužívejte drsné čisticí prostředky ani vodu.

Vysavač skladujte na suchém, dobře větraném místě, chráněném před vlhkostí a extrémními teplotami. Ujistěte se, že hadice (obr. 1, poz. 16) a napájecí kabel (obr. 1, poz. 8) jsou uhladěné stočeny a nejsou zkroucené. Neskladujte zařízení v blízkosti otevřeného ohně nebo topných těles.

DLOUHODOBÉ SKLADOVÁNÍ

Pokud nebudete vysavač delší dobu používat, před uskladněním důkladně vyčistěte nádobu, filtr a hadici. Zabalte zařízení, abyste jej chránili před prachem a nečistotami.

▲ Neskladujte vysavač se zbytky popela nebo prachu uvnitř nádrže.

1. Vysavač vypněte vypínačem (obr. 1, poz. 2) a vytáhněte napájecí kabel (obr. 1, poz. 8) ze zásuvky. Počkejte, až se motor úplně zastaví.
 2. Uvolněte svorky víka (obr. 1, poz. 5) a sejměte víko skříně (obr. 1, poz. 4) spolu s motorovou jednotkou (obr. 1, poz. 7). Najděte filtr (obr. 1, poz. 11) pod motorem.
 3. Chcete-li filtr vymout, otočte jej proti směru hodinových ručiček a jemně jej vytáhněte. Dávejte pozor, abyste neztratilí gumové těsnění, protože zajišťuje správné utěsnění.
 4. Setřeste prach z filtru. V případě potřeby použijte pro hlubší čištění měkký kartáč nebo stlačený vzduch. Pokud není uvedeno jinak, nemýjte filtr vodou.
 5. Před opětovnou montáží se ujistěte, že je pryžové těsnění neporušené. Vložte filtr a otočte jej ve směru hodinových ručiček, aby se zajistil na místě.
 6. Vysavač znovu sestavte tak, že zajistíte svorky víka (obr. 1, poz. 5) a ujistěte se, že je víko správně umístěno.
 7. Závěrečná kontrola: Před opětovným zapnutím vysavače se ujistěte, že je filtr správně nainstalován, víko je bezpečně upevněno a žádné části nechybí ani nejsou uvolněné.
- ◊ Nepoužívejte vysavač bez nainstalovaného filtru. To může způsobit poškození motoru a uvolnění jemného prachu do vzduchu.
 - ◊ Vyčistěte filtr po každém použití a vyměňte jej, když se opotřebuje nebo když se sníží účinnost sání.
 - ◊ Pokud je pryžové těsnění poškozené nebo zdeformované, vyměňte jej před opětovnou instalací filtru.
 - ◊ Používejte pouze originální filtry doporučené výrobcem. Použití nevhodných náhradních dílů může snížit účinnost vysavače.

Pro bezpečný a spolehlivý provoz přístroje mějte na paměti, že je v opravě. Údržba a servisování přístroje provádějte v servisních střediscích za použití pouze originálních náhradních dílů a spotřebního materiálu.

OCHRANA ŽIVOTNÍHO PROSTŘEDÍ

Elektrické nářadí, příslušenství a obaly by měly být recyklovány způsobem šetrným k životnímu prostředí. Nevyhazujte elektrické nářadí do domovního odpadu!

**Pouze pro země EU:**

V souladu s evropskou směrnicí 2012/19/EU o odpadních elektrických a elektronických zařízeních a příslušnými vnitrostátními právními předpisy musí být vadné nebo vyřazené elektronická zařízení shromažďovány za účelem ekologicky bezpečné recyklace.

Při nesprávné likvidaci mohou mít použitá elektrická a elektronická zařízení škodlivé účinky na životní prostředí a lidské zdraví v důsledku možné přítomnosti nebezpečných látek.

SK|SLOVENSKÝ
VYSÁVAČ POPELA
VC1550
POUŽIVATELSKÁ PŘÍRUČKA

TECHNICKÉ ŠPECIFIKÁCIE

Model	VC1550
Menovité napätie (VAC)	220-240
Frekvencia (Hz)	50
Ohodnotený výkon (W)	1200
Maximálne Vákuum Tlak (kPa)	17
Nádrž Kapacita (L)	20
Dĺžka kovovej hadice (m)	
- Pružná časť	1
- Celkom s tryskou	1.27
Hadica Vstup Priemer (mm)	23
Úroveň ochrany	IP04
Trieda ochrany	II
Hmotnosť (kg)	3.95
Hmotnosť (vrátane príslušenstva) (kg)	5
Napájací kábel dĺžka (m)	3

POPIS ZARIADENIA (*KRESLENIE 1)

- | | |
|----------------------|-----------------------------|
| 1. Rukoväť | 9. Motorový otrasový krúžok |
| 2. Vypínač napájania | 10. Motorová základňa |
| 3. Technický štítok | 11. Filter |
| 4. Kryt krytu | 12. Kovová nádoba |
| 5. Svorka vecka | 13. Vstupný port hadice |
| 6. Poistný ventil | 14. Montážne konzoly |
| 7. Motorová jednotka | 15. Kovová dýza |
| 8. Napájací kábel | 16. Kovová hadica |

PŘÍSLUŠENSTVO

Modelka	VC1550
Manuál	1 ks.
Vysávač	1 ks.
Kovová tryska	1 ks.
Kovová hadica	1 ks.

* Upozorňujeme, že obsah balenia sa môže líšiť v závislosti od krajiny nákupu. Konkrétne podrobnosti týkajúce sa vášho balenia nájdete v zozname dodanom s výrobkom alebo sa obráťte na miestneho distribútora.

Procraft VC1550 je určený na rýchle a bezpečné čistenie krbov, kachlí, grilov, kotlov na tuhé palivá a iných spotrebičov, kde sa hromadí popol. Účinne odstraňuje suché nečistoty, ktoré by mohli upchať alebo poškodiť bežné domáce vysávače, vďaka čomu je vhodný na domáce aj profesionálne použitie.

Vďaka odolnému kovovému telu a špecializovanému filtračnému systému je vysávač chránený pred prehriatím a upchatím, pričom jeho vysoký sací výkon zaisťuje efektívne čistenie. Kompaktný a ľahko sa používajú, je ľahký, jednoducho sa vyprázdní a zaberá minimálny úložný priestor.

BEZPEČNOSTNÉ UPOZORNENIA

▲ POZOR! Prečítajte si všetky bezpečnostné upozornenia, pokyny, ilustrácie a špecifikácie dodané s týmto elektrickým náradím. Nedodržanie všetkých pokynov uvedených nižšie môže mať za následok zášah elektrickým prúdom, požiar a/alebo vážne zranenie.

Ušochajte si všetky upozornenia a pokyny pre budúce použitie.

Pojem „elektrické náradie“ v upozorneniach sa vzťahuje na vaše elektrické náradie napájané zo siete (s káblom) alebo náradie napájané z batérie (bez kábla).

OSOBITNÉ BEZPEČNOSTNÉ PRAVIDLÁ



Prečítajte si návod na použitie.



Tento symbol označuje, že elektrické zariadenie má dvojitú alebo zosilnenú izoláciu, ktorá poskytuje ochranu pred úrazom elektrickým prúdom bez potreby uzemnenia.



Všeobecné bezpečnostné upozornenie na nebezpečenstvo.



V súlade so základnými platnými bezpečnostnými normami európskych smerníc



Eurázijská značka zhody



Ukrajinská značka zhody

SPECIFICKÉ BEZPEČNOSTNÉ PRAVIDLÁ PRE VYSÁVAČ POPOLA

BEZPEČNOSTNÉ POKYNY PRE VŠETKY OPERÁCIE

- ♦ Vysávač nepoužívajte na čistenie ľudí alebo zvierat. Sací výkon zariadenia môže spôsobiť poškodenie.
- ♦ Počas prevádzky nikdy nesmerujte vákuovú hadicu alebo hubicu na svoje telo alebo na iné osoby, najmä na oči a uši. Silný prúd vzduchu môže spôsobiť zranenia.
- ♦ Pri práci sa uistite, že trysky a vákuová trubica nie sú na úrovni hlavy. Tým sa znižuje riziko vniknutia nečistôt do očí a dýchacích ciest.
- ♦ Nepoužívajte vysávač bez správne nainštalovaného filtra. Nepriťnosť filtra môže viesť k poškodeniu motora a uvoľneniu jemných častíc do vzduchu.
- ♦ Nevysávajte látky alebo prach, ktoré sú horúce, žeravé, horľavé, výbušné alebo zdraviu nebezpečné (triedy prachu L, M, H). To zahŕňa horúci popol, benzín, rozpúšťadlá, kyseliny a žieraviny, ktoré môžu spôsobiť zranenia alebo požiar.
- ♦ Nevysávajte nebezpečné látky, ako je benzín, rozpúšťadlá, kyseliny alebo lúhy, ako aj popol z nepovolených palív (napr. z olejových kachlí alebo kotlov). To môže viesť k otrave alebo nebezpečenstvu požiaru.
- ♦ Nevysávajte jemné, horľavé prachové častice. Vo vnútri nádoby to môže vytvoriť výbušnú zmes.
- ♦ Nevysávajte horúci popol, tieľuce uhlie ani iné horiace predmety (napr. drevené uhlie, cigarety). Môže to spôsobiť požiar vo vnútri nádoby.
- ♦ Vysávač nepoužívajte na zberanie tekutín, sadzí, stavebného prachu alebo cementového prášku. Tieto materiály môžu upchať filter a poškodiť motor.
- ♦ Teplota vysávaných materiálov nesmie presiahnuť 40°C. Nečistoty, ktoré sa navonok javia ako chladné, môžu byť vo vnútri stále horúce, čo môže viesť k opätovnému vznieteniu v prúde vzduchu a poškodeniu zariadenia.
- ♦ Ak sa zariadenie prehreje, okamžite ho vypnite, odpojte zo siete a umiestnite na bezpečné miesto. Pred ďalším použitím ho nechajte úplne vychladnúť.
- ♦ Pred použitím úplne zostavte zariadenie podľa pokynov. Použitie vysávača v neúplnom stave môže spôsobiť poškodenie alebo neúčinnú prevádzku.
- ♦ Používajte iba originálne náhradné diely a príslušenstvo odporúčané výrobcom. Použitie komponentov tretích strán môže spôsobiť poruchu zariadenia a stratu záruky.
- ♦ Opravy smú vykonávať iba autorizované servisné strediská. Neoprávnená demontáž alebo oprava môže viesť k úrazu elektrickým prúdom a iným nebezpečným situáciám.
- ♦ Deti a osoby s telesným alebo duševným postihnutím môžu vysávač používať len pod dozorom. Nikdy nenechávajte vysávač počas prevádzky bez dozoru, pretože deti ho môžu náhodne zapnúť alebo sa zamotať do hadice. Nesmú sa hrať so zariadením alebo jeho napájacím káblom a čistenie alebo údržba by sa mala vykonávať len pod dohľadom dospelého osoby.

NAPÁJANIE

Prístroj musí byť pripojený k napätiu zodpovedajúcemu napätiu uvedenému na štítku s označením. Použitie nízkeho napätia môže spôsobiť preťaženie nástroja. Typ prúdu - AC, jednofázový. V súlade s európskymi normami má náradie dvojitý stupeň ochrany proti úrazu elektrickým prúdom, a preto ho možno pripojiť do neuzemnenej zásuvky.

POUŽÍVANIE NÁSTROJA

⚠ POZOR!

Pred inštaláciou alebo odstránením príslušenstva sa uistite, že je náradie VYPNUTÉ a odpojené zo zásuvky, aby ste predišli náhodnej aktivácii.

NÁVOD NA MONTÁŽ VYSÁVAČA

Inštalácia veka s motorovou jednotkou

Pred pripojením hadice namontujte veko skrine (obr. 1, poz. 4) s motorovou jednotkou (obr. 1, poz. 7) na kovovú nádobu (obr. 1, poz. 12).

1. Spustíte veko na nádobu a zarovnáte vodiace lišty.
2. Zaisťte veko pomocou svoriek veka (obr. 1, poz. 5) tak, že ich pevne priláčite k puzdru.
3. Uistite sa, že veko je správne nainštalované a bezpečne upevnené.

Pripojenie hadice

Vysávač má dva porty na pripojenie hadice, označené na obrázku 2 ako poloha A (nasávanie) a poloha B (vyfukovanie).

1. Na pripojenie hadice k vstupu A (nasávanie) vložte kovovú hadicu (obr. 1, poz. 16) do vstupného otvoru (obr. 1, poz. 13) a otočte ju proti smeru hodinových ručičiek, kým nezapadne na miesto. Pred odpojením otočte v smere hodinových ručičiek a vyberte hadicu.
2. Ak chcete pripojiť hadicu k portu B (vyfukovanie), vložte hadicu a otočte ju v smere hodinových ručičiek. Pred odpojením otočte proti smeru hodinových ručičiek a vyberte hadicu.
- ♦ Pred pripojením alebo odpojením hadice sa uistite, že je vysávač vypnutý a odpojený od zdroja napájania.
- ♦ Pri upevňovaní hadice nevyvíjajte nadmernú silu. Ak nepasuje ľahko, uistite sa, že je správne zarovnaný.
- ♦ Na čistenie horúceho popola alebo jemných prachových častíc nepoužívajte funkciu vyfukovania (port B), pretože to môže spôsobiť kontamináciu okolia.
- ♦ Pred zapnutím vysávača skontrolujte, či je pripojenie hadice bezpečné. Uvoľnené pripojenie môže znížiť účinnosť odsávania.
- ♦ Hadicu pravidelne čistite, aby ste predišli upchatiu. To pomôže udržať sací výkon a zabráni prehriatiu motora.
- ♦ Pred použitím skontrolujte, či je veko motora bezpečne upevnené pomocou svoriek veka.

VYPRÁZDŇOVANIE NÁDRŽE

1. Pred vyprázdnením nádrže vysávač vypnite vypínačom (obr. 1, poz. 2) a vytiahnite napájací kábel (obr. 1, poz. 8) zo zásuvky. Počkajte, kým sa motor úplne nezastaví.
2. Uvoľnite svorky veka (obr. 1, poz. 5) a zaisťte veko krytu (obr. 1, poz. 4). Opätne zdvihnite veko spolu s motorovou jednotkou (obr. 1, poz. 7) a položte ho na čistý a suchý povrch.
3. Opätne vysypte nazbieraný popol a prach z kovovej nádoby (obr. 1, poz. 12) do vhodného odpadkového koša. V prípade potreby použite na čistenie vnútorných stien nádoby mäkkú kefku alebo suchú handričku.
4. Skontrolujte filter (obr. 1, poz. 11). Ak je upchatý, jemne vytraste nahromadený prach. Pri silnom znečistení filter vymeňte alebo ho vyčistite podľa pokynov.
5. Nasadte veko krytu späť na nádobu a zarovnáte vodiace lišty. Zaisťte ho upevnením svoriek veka (obr. 1, poz. 5). Uistite sa, že veko je pevne utesené.
6. Pred opätovným zapnutím vysávača skontrolujte, či sú všetky komponenty správne nainštalované a či je nádrž úplne uzavretá. Zariadenie je teraz pripravené na použitie.
- ♦ Pred vyprázdnením zásobníka sa uistite, že zozbieraný popol úplne vychladol. Aj malé tečúce častice môžu spôsobiť nebezpečenstvo požiaru.
- ♦ Na čistenie vnútra nádrže alebo filtra nepoužívajte vodu, pokiaľ to nie je určené pre mokré čistenie. Môže to poškodiť zariadenie.
- ♦ Pravidelne čistite nádobu a filter, aby ste udržali stabilný výkon a zabránili zníženému saciemu výkonu.

Prevádzka spínača

Uistite sa, že hlavný vypínač (obr. 1, poz. 2) je v polohe „OFF“ a že je vysávač odpojený od elektrickej siete. Skontrolujte, či spínač funguje správne tak, že ho niekoľkokrát prepnete medzi polohy „ON“ a „OFF“. Ak sa spínač nepohybuje hladko alebo nezostane na svojom mieste, vysávač nepoužívajte a kontaktujte servisné stredisko.

Zapnutie vysávača

1. Zapojte napájací kábel (obr. 1, poz. 8) do zásuvky s príslušným napätím.
2. Prepnete hlavný vypínač (obr. 1, poz. 2) do polohy „ON“.
3. Uistite sa, že vysávač funguje správne a že sanie funguje správne.

Vypnutie vysávača

1. Prepnete hlavný vypínač (obr. 1, poz. 2) do polohy „OFF“.
 2. Vytiahnite napájací kábel (obr. 1, poz. 8) zo zásuvky.
 3. Pred čistením alebo premiestňovaním zariadenia počkajte, kým sa motor úplne nezastaví.
- ♦ Nenechávajte vysávač bežať bez dozoru.
 - ♦ Nevyvíjajte vysávač vyťahnutím napájacieho kábla zo zásuvky. Mohlo by dôjsť k poškodeniu elektrických komponentov.

SPRÁVNE POUŽÍVANIE**Použitie funkcie odsávania**

- ♦ Uistite sa, že je vysávač úplne zmontovaný, veko krytu (obr. 1, poz. 4) je bezpečne upevnené pomocou svoriek veka (obr. 1, poz. 5) a či je filter (obr. 1, poz. 11) správne nainštalovaný. Zapojte napájací kábel (obr. 1, poz. 8) do vhodného zdroja napájania.
- ♦ Prepnete hlavný vypínač (obr. 1, poz. 2) do polohy „ON“, aby ste nastartovali motor. Nasmerujte kovovú hadicu (obr. 1, poz. 16) na čistenú plochu a začnite vysávať.
- ♦ Pri vysávaní popola pohybujte hadicou plynulo bez náhlych pohybov, aby ste zabránili šíreniu jemného prachu. Ak sačí výkon klesne, skontrolujte kovovú nádobu (obr. 1, poz. 12) a filter (obr. 1, poz. 11).

Použitie funkcie vyfukovania

- ♦ Na čistenie povrchu od prachu a nečistôt použite funkciu vyfukovania. Najskôr vypnite vysávač a umiestnite hadicu (obr. 1, poz. 16) do otvoru B (vyfuknutie), pričom ju zaistíte otočením v smere hodinových ručičiek. Potom reštartujte zariadenie a nasmerujte prúdenie vzduchu tam, kde je to potrebné.

Dokončenie práce

- ♦ Po dokončení prepnete hlavný vypínač (obr. 1, poz. 2) do polohy „VYPNUTÉ“ a odpojte vysávač. Pred čistením alebo premiestňovaním zariadenia počkajte, kým sa motor nezastaví.
- ♦ Vyprázdňte kovovú nádobu (obr. 1, poz. 12), odstráňte popol a skontrolujte filter (obr. 1, poz. 11). Vyčistite alebo vymeňte podľa potreby.
- ♦ Vysávač je teraz pripravený na ďalšie použitie.

ÚDRŽBA A SKLADOVANIE

Pred vykonaním preventívnej údržby sa vždy uistite, že je náradie vypnuté a odpojené zo zásuvky.

Po každom použití odstráňte prach a popol z kovovej nádoby (obr. 1, poz. 12), vyčistite filter (obr. 1, poz. 11) a skontrolujte hadicu, či nie je upchatá. V prípade potreby utrite kryt suchou hadičkou. Na vnútorné komponenty nepoužívajte drsné čistiace prostriedky ani vodu.

Vysávač skladujte na suchom, dobre vetranom mieste, chránenom pred vlhkosťou a extrémnymi teplotami. Uistite sa, že hadica (obr. 1, poz. 16) a napájací kábel (obr. 1, poz. 8) sú úhladne zvinuté a nie skrútené. Neskladujte prístroj v blízkosti otvoreného ohňa alebo vykurovacích telies.

DLHODOBÉ SKLADOVANIE

AK vysávač nebudete dlhší čas používať, pred uskladnením dôkladne vyčistite nádobu, filter a hadicu. Zabaľte zariadenie, aby ste ho chránili pred prachom a nečistotami.

⚠ Neskladujte vysávač so zvýškom popola alebo prachu v nádrži.

1. Vysávač vypnite vypínačom (obr. 1, poz. 2) a vytiahnite napájací kábel (obr. 1, poz. 8) zo zásuvky. Počkajte, kým sa motor úplne zastaví.
2. Uvoľnite svorky veka (obr. 1, poz. 5) a odstráňte veko skrine (obr. 1, poz. 4) spolu s motorovou jednotkou (obr. 1, poz. 7). Nájdite filter (obr. 1, poz. 11) pod motorom.
3. Ak chcete filter vybrať, otočte ho proti smeru hodinových ručičiek

a jemne ho vytiahnite. Dávajte pozor, aby ste nestratili gumové tesnenie, pretože zaisťuje správne utesnenie.

4. Vytraste prach z filtra. V prípade potreby použite mäkkú kefu alebo stlačený vzduch na hlbšie čistenie. Filter neumývajte vodou, pokiaľ nie je uvedené inak.
 5. Pred opätovnou montážou skontrolujte, či je gumové tesnenie neporušené. Vložte filter a otočte ho v smere hodinových ručičiek, aby sa zaistil na mieste.
 6. Vysávač namontujte späť tak, že zaistíte svorky veka (obr. 1, poz. 5) a presvedčíte sa, že je veko správne umiestnené.
 7. Záverečná kontrola: Pred opätovným zapnutím vysávača sa uistite, že filter je správne nainštalovaný, veko je bezpečne upevnené a žiadne časti nechýbajú ani sa neuvolňujú.
- ♦ Nepoužívajte vysávač bez nainštalovaného filtra. Môže to spôsobiť poškodenie motora a uvoľnenie jemného prachu do vzduchu.
 - ♦ Filter vyčistite po každom použití a vymeňte ho, keď sa opotrebuje alebo keď sa zníži účinnosť sania.
 - ♦ Ak je gumové tesnenie poškodené alebo zdeformované, pred opätovnou inštaláciou filtra ho vymeňte.
 - ♦ Používajte iba originálne filtre odporúčané výrobcom. Použitie nevhodných náhradných dielov môže znížiť účinnosť vysávača.

Pred bezpečnú a spoľahlivú prevádzku prístroja majte na pamäti, že prebieha oprava. Údržba a nastavenie prístroja by sa malo vykonávať v servisných strediskách s použitím iba originálnych náhradných dielov a spotrebného materiálu.

OCHRANA ŽIVOTNÉHO PROSTREDIA

Elektrické náradie, príslušenstvo a obaly by mali byť recyklované spôsobom šetrným k životnému prostrediu. Nevhadzujte elektrické náradie do domového odpadu!

**Len pre krajiny EÚ:**

V súlade s európskou smernicou 2012/19/EÚ o odpadových elektrických a elektronických zariadeniach a príslušnými vnútroštátnymi právnymi predpismi musia byť chybné alebo vyradené elektronické zariadenia zhromažďované za účelom ekologicky bezpečnej recyklácie.

Pri nesprávnej likvidácii môžu mať použité elektrické a elektronické zariadenia škodlivé účinky na životné prostredie a ľudské zdravie v dôsledku možnej prítomnosti nebezpečných látok.

PL|POLSKI
ODKURZACZ DO POPIOŁU
VC1550
INSTRUKCJA OBSŁUGI

DANE TECHNICZNE

Model	VC1550
Napięcie (V AC)	220-240
Częstotliwość (Hz)	50
Pobór mocy (W)	1200
Podciśnienie (kPa)	17
Pojemność zbiornika (l)	20
Długość karbowanego metalowego węża (m)	
- Elastyczna część	1
- Całkowita długość z króćcem	1.27
Średnica otworu mocującego (mm)	23
Kategoria ochrony	IP04
Klasa ochrony	II
Waga, kg	3.95

Waga (wraz z akcesoriami), kg	5
Długość przewodu (m)	3

OPIS (*OBRAZEK 1)

- | | |
|---------------------------|-----------------------------------|
| 1. Uchwyt do przenoszenia | 9. Pierścień amortyzujący silnika |
| 2. Wyłącznik zasilania | 10. Podstawa silnika |
| 3. Tabliczka znamionowa | 11. Filtr |
| 4. Pokrywa obudowy | 12. Metalowy pojemnik |
| 5. Zatrząsk pokrywy | 13. Otwór wlotowy na wąż |
| 6. Zawór ochronny | 14. Zaczepy mocujące |
| 7. Blok silnika | 15. Metalowa rura |
| 8. Przewód zasilający | 16. Metalowy wąż |

WYPOSAŻENIE

Model	VC1550
Instrukcja obsługi	1 szt.
Odkurzacz	1 szt.
Metalowa rura	1 szt.
Metalowy wąż	1 szt.

* Pragniemy zwrócić uwagę, że wyposażenie produktu może różnić się w zależności od kraju zakupu. Aby uzyskać szczegółowe informacje dotyczące zawartości opakowania i wyposażenia produktu, prosimy o kontakt z lokalnym dystrybutorem.

PRZEZNACZENIE I WŁAŚCIWE ZASTOSOWANIE

Odkurzacz do popiołu Procraft VC1550 jest przeznaczony do szybkiego i bezpiecznego czyszczenia kominków, pieców, grilli, kotłów na paliwo stałe oraz innych urządzeń, w których gromadzi się popiół. Skutecznie ususza suchy brud, który mógłby zatkać lub uszkodzić standardowe domowe odkurzacze, dzięki czemu nadaje się zarówno do użytku domowego, jak i profesjonalnego.

Dzięki solidnej metalowej obudowie oraz specjalnemu systemowi filtracji urządzenie jest zabezpieczone przed przegrzaniem i zatykaniem, a jego wysoka moc ssania umożliwiła szybkie i skuteczne sprzątnięcie. Kompaktna konstrukcja sprawia, że odkurzacz jest wygodny w użytkowaniu, łatwy do przenoszenia, czyszczenia i nie zajmuje dużo miejsca podczas przechowywania.

WSKAZÓWKI BEZPIECZEŃSTWA

⚠ OSTRZEŻENIE! Należy zapoznać się ze wszystkimi ostrzeżeniami i wskazówkami dotyczącymi bezpieczeństwa użytkowania oraz ilustracjami i danymi technicznymi dostarczonymi wraz z urządzeniem. Nieprzestrzeganie podanych niżej ostrzeżeń dotyczących bezpieczeństwa i wskazań dotyczących bezpieczeństwa może być przyczyną poważnych obrażeń.

Zachowaj wszystkie ostrzeżenia i wskazówki dotyczące bezpieczeństwa, aby móc skorzystać z nich w przyszłości.

Opryskiwacza nie należy używać w celach przemysłowych ani profesjonalnych oraz niezgodnie z jego przeznaczeniem. Urządzenie nie jest przystosowane do pracy z roztworami zawierającymi substancje żrące.

SZCZEGÓLNE OSTRZEŻENIA BEZPIECZEŃSTWA

Zapoznać się z instrukcją obsługi.



Klasa ochrony (izolacji)



Szczególne wskazówki bezpieczeństwa.



Oznakowanie CE potwierdza, że dany wyrób spełnia wymogi dyrektywy Unii Europejskiej dotyczących bezpieczeństwa.



Znak zgodności Euroazjatyckiej Unii Celnej.



Znak zgodności Ukrainy.

SZCZEGÓLNE OSTRZEŻENIA BEZPIECZEŃSTWA DOTYCZĄCE ODKURZACZY DO POPIOŁU**ZALECENIA DOTYCZĄCE BEZPIECZEŃSTWA PODCZAS WYKONYWANIA WSZYSTKICH PRAC**

- ♦ Nie używać odkurzacza do czyszczenia ludzi ani zwierząt. Inhalacja ssania urządzenia może spowodować obrażenia.
- ♦ Nigdy nie kierować węża ani końcówek ssących na własne ciało lub na inne osoby podczas pracy, szczególnie w okolicy oczu i uszu. Silny strumień powietrza może prowadzić do urazów.
- ♦ Podczas pracy należy upewnić się, że końcówki ssące i rura ssąca nie znajdują się na wysokości głowy. Zmniejsza to ryzyko dostania się zanieczyszczeń do oczu i dróg oddechowych.
- ♦ Nie używać odkurzacza bez zamontowanego filtra. Brak filtra może spowodować uszkodzenie silnika oraz emisję drobnych cząstek do powietrza.
- ♦ Nie zasysać substancji ani pyłów, które są gorące, żarzące się, łatwopalne, wybuchowe lub szkodliwe dla zdrowia (klasy pyłów L, M, H). Należą do nich gorący popiół, benzyna, rozpuszczalniki, kwasy i zasady. Może to prowadzić do obrażeń lub pożaru.
- ♦ Nie zasysać niebezpiecznych substancji, takich jak benzyna, rozpuszczalniki, kwasy, zasady oraz popiołu z niezatwierdzonych paliw (np. z pieców olejowych lub kotłów). Może to grozić zatruciem lub pożarem.
- ♦ Nie zasysać drobnych łatwopalnych cząstek pyłu. Może to spowodować powstanie mieszanki wybuchowej wewnątrz pojemnika.
- ♦ Nie zasysać gorącego popiołu, żarzących się węgla ani innych palących się przedmiotów (np. węgla drzewnego, papierosów). Może to doprowadzić do zapłonu wewnątrz zbiornika.
- ♦ Nie używać odkurzacza do zbierania cieczy, sadzy, pyłu budowlanego ani cementowego. Materiały te mogą zapchać filtr i uszkodzić silnik.
- ♦ Temperatura zasysanych materiałów nie powinna przekraczać 40°C. Na zewnątrz ostudzony odpad może być nadal gorący wewnątrz, co może doprowadzić do jego ponownego zapłonu w strumieniu powietrza i uszkodzenia sprzętu.
- ♦ W przypadku przegrzania urządzenia należy je natychmiast wyłączyć, odłączyć od zasilania i przenieść w bezpieczne miejsce. Przed ponownym użyciem odczekać do całkowitego ostygnięcia.
- ♦ Przed rozpoczęciem pracy należy całkowicie złożyć urządzenie zgodnie z instrukcją. Używanie odkurzacza w niekompletnym stanie może prowadzić do jego uszkodzenia lub nieefektywnej pracy.
- ♦ Używać wyłącznie oryginalnych części zamiennych i akcesoriów zalecanych przez producenta. Stosowanie elementów zamiennych innych marek może prowadzić do awarii urządzenia i unieważnienia gwarancji.
- ♦ Naprawy powinny być wykonywane wyłącznie w autoryzowanych serwisach. Samodzielne otwieranie obudowy i naprawa mogą skutkować porażeniem prądem elektrycznym i innymi zagrożeniami.
- ♦ Dzieci oraz osoby z ograniczoną sprawnością fizyczną lub umysłową mogą korzystać z odkurzacza wyłącznie pod nadzorem. Nie pozostawiać urządzenia bez opieki podczas pracy, ponieważ dzieci mogą przypadkowo je uruchomić lub zaplać się w wąż. Nie powinny one bawić się odkurzaczem ani jego przewodem, a czyszczenie i konserwację odkurzacza należy przeprowadzać wyłącznie pod kontrolą dorosłych.

ŹRÓDŁO ZASILANIA

Narzędzie musi być podłączone do źródła zasilania odpowiadającego napięciu wskazanemu na tabliczce znamionowej. Użycie zasilania o niskim napięciu może spowodować przecięcie narzędzia. Rodzaj prądu – przemienny, jednofazowy. Zgodnie z wymaganiami norm Unii Europejskiej narzędzie posiada drugą klasę ochronności przed porażeniem prądem elektrycznym, dzięki czemu można je podłączać do nieziemionych gniazdek.

PRACA**⚠ UWAGA!**

Podczas montażu i demontażu akcesoriów należy upewnić się, że narzędzie jest WYŁĄCZONE, a przewód odłączony od zasilania.

INSTRUKCJA MONTAŻU ODKURZACZA

Montaż pokrywy z częścią silnikową

Przed podłączeniem węża należy zamontować pokrywę obudowy (rys. 1, poz. 4) wraz z blokiem silnika (rys. 1, poz. 7) na metalowym pojemniku (rys. 1, poz. 12).

1. Opuścić pokrywę na pojemnik, dopasowując prowadnice.
2. Zamocować pokrywę za pomocą zatrzasków pokrywy (rys. 1, poz. 5), dociskając je mocno do obudowy.
3. Upewnić się, że pokrywa jest prawidłowo zamontowana i solidnie zabezpieczona.

Podłączenie węża

Odkurzacz jest wyposażony w dwa porty do podłączenia węża, oznaczone na rysunku 2 jako pozycja A (ssanie) i B (wydmuch).

1. Podłączenie węża do portu A (ssanie): Włożyć metalowy wąż (rys. 1, poz. 16) do otworu wlotowego (rys. 1, poz. 13) i obrócić go przeciwnie do ruchu wskazówek zegara, aż do zablokowania. Aby odłączyć, obrócić zgodnie z ruchem wskazówek zegara i wyjąć wąż.
 2. Podłączenie węża do portu B (wydmuch): Włożyć wąż i obrócić zgodnie z ruchem wskazówek zegara. Aby odłączyć, obrócić przeciwnie do ruchu wskazówek zegara i wyjąć wąż.
- ◊ Przed podłączeniem lub odłączeniem węża należy upewnić się, że odkurzacz jest wyłączony i odłączony od zasilania.
 - ◊ Nie używać nadmiernej siły podczas mocowania węża. Jeśli połączenie jest zbyt ciasne, należy sprawdzić, czy wąż jest wkładany prosto.
 - ◊ Nie używać trybu wydmuchu (port B) do usuwania gorącego popiołu ani drobnopopielistego pyłu, ponieważ może to spowodować zanieczyszczenie pomieszczenia.
 - ◊ Przed uruchomieniem odkurzacza sprawdzić szczelność połączenia węża. Nieszczelne mocowanie obniża skuteczność ssania.
 - ◊ Regularnie czyścić wąż z zatorów, aby zapobiec spadkowi mocy i przegrzewaniu się silnika.
 - ◊ Przed włączeniem urządzenia upewnić się, że pokrywa z częścią silnikową jest prawidłowo zamocowana przy użyciu zatrzasków pokrywy.

OPRÓZNIENIE POJEMNIKA

1. Przed opróżnieniem zbiornika wyłączyć odkurzacz, używając wyłącznika zasilania (rys. 1, poz. 2), i odłączyć przewód zasilający (rys. 1, poz. 8) od gniazdka. Poczekaj na całkowite zatrzymanie silnika.
 2. Odpiąć zatrzaski pokrywy (rys. 1, poz. 5), które utrzymują pokrywę obudowy (rys. 1, poz. 4). Ostrożnie podnieść pokrywę wraz z blokiem silnika (rys. 1, poz. 7) i odłożyć ją na czystą, suchą powierzchnię.
 3. Ostrożnie wysypać zebraną sadzę i pył z metalowego pojemnika (rys. 1, poz. 12) do odpowiedniego kosza na odpady. W razie potrzeby użyć miękkiej szczotki lub suchej szmatki do oczyszczenia wewnętrznych ścianek pojemnika.
 4. Sprawdzić stan filtra (rys. 1, poz. 11). W przypadku jego zanieczyszczenia delikatnie wytrząść nagromadzony pył. W razie silnego zabrudzenia wymienić filtr lub oczyścić go zgodnie z instrukcją.
 5. Zamontować pokrywę obudowy z powrotem na pojemnik, dopasowując prowadnice. Zabezpieczyć ją, zatrzaskując mocowania pokrywy (rys. 1, poz. 5). Upewnić się, że połączenie jest szczelne, a pokrywa stabilnie zamocowana.
 6. Przed ponownym włączeniem sprawdź, czy wszystkie komponenty są prawidłowo zamontowane, a zbiornik jest całkowicie zamknięty. Po wykonaniu tych czynności odkurzacz jest gotowy do dalszej pracy.
- ◊ Przed opróżnieniem zbiornika upewnić się, że zebrany popiół jest całkowicie wystudzony. Nawet niewielkie żarzące się resztki mogą spowodować pożar.
 - ◊ Nie używać wody do czyszczenia wnętrza zbiornika ani filtra, jeśli nie są one przystosowane do czyszczenia na mokro. Może to spowodować uszkodzenie urządzenia.
 - ◊ Regularnie czyścić pojemnik i filtr, aby zapewnić stabilną pracę odkurzacza i zapobiec spadkowi siły ssania.

WŁĄCZANIE I WYŁĄCZANIE ODKURZACZA

Przed rozpoczęciem pracy należy upewnić się, że wyłącznik zasilania (rys. 1, poz. 2) znajduje się w pozycji „WYL.” i odkurzacz jest odłączony od zasilania. Sprawdź poprawność działania wyłącznika, kilkakrotnie przelączając go między pozycjami „WŁ.” i „WYL.”. Jeśli przelączanie odbywa się z zacięciami lub wyłącznik nie blokuje się w odpowiedniej pozycji, nie używać odkurzacza i skontaktować się z serwisem.

Włączanie odkurzacza

1. Podłączyć przewód zasilający (rys. 1, poz. 8) do gniazda elektrycznego o odpowiednim napięciu.
2. Przelączyc wyłącznik zasilania (rys. 1, poz. 2) w pozycję „WŁ.”.
3. Upewnić się, że odkurzacz rozpoczął pracę i ssanie odbywa się bez zakłóceń.

Wyłączanie odkurzacza

1. Przelączyc wyłącznik zasilania (rys. 1, poz. 2) w pozycję „WYL.”.
 2. Odłączyć przewód zasilający (rys. 1, poz. 8) od gniazdka.
 3. Poczekaj na całkowite zatrzymanie silnika przed czyszczeniem lub przenoszeniem urządzenia.
- ◊ Nie pozostawiać odkurzacza włączonego bez nadzoru.
 - ◊ Nie wylączać odkurzacza poprzez gwałtowne wyciągnięcie wtyczki z gniazdka. Może to uszkodzić komponenty elektryczne.

PRAWIDŁOWE UŻYTKOWANIE

Korzystanie z trybu odkurzania

- ◊ Upewnić się, że odkurzacz jest w pełni złożony, pokrywa obudowy (rys. 1, poz. 4) jest solidnie zamocowana za pomocą zatrzasków (rys. 1, poz. 5), a filtr (rys. 1, poz. 11) jest prawidłowo zamontowany. Podłączyć przewód zasilający (rys. 1, poz. 8) do gniazdka o odpowiednim napięciu.
- ◊ Przelączyc wyłącznik zasilania (rys. 1, poz. 2) w pozycję „WŁ.” – uruchomi to silnik. Skierować metalowy wąż (rys. 1, poz. 16) na powierzchnię przeznaczoną do oczyszczenia i rozpocząć odkurzanie.
- ◊ Podczas zasypania popiołu pracować płynnie, bez gwałtownych ruchów, aby uniknąć unoszenia drobnego pyłu. W przypadku zmniejszenia siły ssania sprawdzić stopień napełnienia metalowego pojemnika (rys. 1, poz. 12) oraz stan filtra.

Korzystanie z trybu wydmuchu

- ◊ Do usuwania kurzu i zanieczyszczeń z powierzchni można użyć funkcji wydmuchu. Przed jej użyciem wyłączyć odkurzacz i przelóżyć wąż (rys. 1, poz. 16) do portu B (wydmuch), obracając go zgodnie z ruchem wskazówek zegara w celu jego zamocowania. Następnie ponownie włączyć urządzenie i skierować strumień powietrza na wybraną powierzchnię.

Zakończenie pracy

- ◊ Po zakończeniu sprzątania przelączyc wyłącznik zasilania (rys. 1, poz. 2) w pozycję „WYL.” i odłączyć odkurzacz od zasilania. Przed czyszczeniem lub przenoszeniem urządzenia poczekaj na całkowite zatrzymanie silnika.
- ◊ Opróżnić metalowy pojemnik (rys. 1, poz. 12), usunąć popiół oraz sprawdzić stan filtra (rys. 1, poz. 11). W razie potrzeby oczyścić lub wymienić filtr.
- ◊ Odkurzacz jest gotowy do następnego użycia.

KONSERWACJA I CZYSZCZENIE

Przed przystąpieniem do okresowej konserwacji należy zawsze upewnić się, że urządzenie jest wyłączone, a wtyczka przewodu zasilającego jest odłączona od gniazdka.

Po każdym użyciu usuwać pył i popiół z metalowego pojemnika (rys. 1, poz. 12), czyścić filtr (rys. 1, poz. 11) oraz sprawdzać stan węża. W razie potrzeby przetrzeć obudowę suchą szmatką. Nie stosować agresywnych środków czyszczących ani wody do czyszczenia wewnętrznych komponentów.

Przechowywać odkurzacz w suchym, dobrze wentylowanym pomieszczeniu, chronionym przed wilgocią i wysoką temperaturą. Upewnić się, że wąż (rys. 1, poz. 16) oraz przewód zasilający (rys. 1, poz. 8) są starannie zwinięte i nieopiskrane. Nie przechowywać urządzenia w pobliżu otwartego ognia ani źródeł ciepła.

PRZYGOTOWANIE DO DŁUGOTRWALEGO PRZECHOWYWANIA

Jeśli odkurzacz nie będzie używany przez dłuższy czas, przed przechowaniem należy dokładnie oczyścić pojemnik, filtr i wąż, a następnie odpowiednio zapakować urządzenie, chroniąc je przed kurzem i zabrudzeniem.

⚠ Nie przechowywać odkurzacza z resztkami pyłu lub popiołu w zbiorniku.

CZYSZCZENIE I WYMIANA FILTRA


1. Przed czyszczeniem lub wymianą filtra (rys. 1, poz. 11) wyłączyć odkurzacz, używając wyłącznika zasilania (rys. 1, poz. 2), i odłączyć

- przewód zasilający (rys. 1, poz. 8) od gniazdka. Poczekać na całkowite zatrzymanie silnika.
2. Odpiąć zatrzaski pokrywy (rys. 1, poz. 5) i zdjąć pokrywę obudowy (rys. 1, poz. 4) wraz z blokiem silnika (rys. 1, poz. 7). Zlokalizować filtr (rys. 1, poz. 11), który znajduje się w dolnej części bloku silnika.
 3. Aby zdjąć filtr, obrócić go przeciwnie do ruchu wskazówek zegara i ostrożnie wyjąć. Należy zwrócić uwagę na gumową uszczelkę znajdującą się u podstawy filtra – nie zgubić jej, ponieważ zapewnia szczelność połączenia.
 4. Ostrożnie wytrzeć filtr, aby usunąć nagromadzony pył i popiół. W razie potrzeby użyć miękkiej szcztolki lub sprężonego powietrza do dokładniejszego czyszczenia. Nie myć filtra wodą, jeśli nie jest przeznaczony do czyszczenia na mokro.
 5. Upewnić się, że gumowa uszczelka znajduje się na swoim miejscu i nie jest uszkodzona. Włożyć filtr z powrotem i obrócić go zgodnie z ruchem wskazówek zegara, aż do jego zablokowania.
 6. Zamontować pokrywę z blokiem silnika z powrotem na metalowy pojemnik (rys. 1, poz. 12), dopasowując przewodnice. Zabezpieczyć ją, zatrzaskując mocowania pokrywy (rys. 1, poz. 5).
 7. Sprawdzić, czy filtr jest prawidłowo zamontowany i solidnie przymocowany. Podłączyć odkurzacz do zasilania – urządzenie jest gotowe do dalszego użytkowania.
- ◊ Nie używać odkurzacza bez zamontowanego filtra. Może to spowodować uszkodzenie silnika oraz emisję drobnych cząstek pyłu do powietrza.
 - ◊ Zaleca się czyszczenie filtra po każdym użyciu oraz jego wymianę w miarę zużycia lub spadku skuteczności ssania.
 - ◊ W przypadku uszkodzenia lub deformacji gumowej uszczelki należy ją wymienić przed ponownym zamontowaniem filtra.
 - ◊ Stosować wyłącznie oryginalne filtry zalecane przez producenta. Użycie nieodpowiednich materiałów eksploatacyjnych może obniżyć wydajność odkurzacza.

Dla bezpiecznej i niezawodnej pracy urządzenia należy pamiętać, że naprawy, konserwacja i regulacje powinny być wykonywane wyłącznie u autoryzowanych serwisach przy użyciu oryginalnych części zamiennych i materiałów eksploatacyjnych.

OCHRONA ŚRODOWISKA

 W trosce o przyrodę, elektronarzędzia, osprzęt i opakowania należy oddać do powtórnego przetworzenia zgodnego z obowiązującymi przepisami w zakresie ochrony środowiska.

 **Tylko państwa UE:**

Zgodnie z europejską dyrektywą 2012/19/UE w sprawie zużytego sprzętu elektrycznego i elektronicznego oraz jej implementacją w prawodawstwie krajowym, uszkodzony lub zużyty sprzęt elektryczny należy segregować i poddawać odzyskowi surowców wtórnych zgodnie z przepisami o ochronie środowiska.

W przypadku nieprawidłowej utylizacji zużyty sprzęt elektryczny i elektroniczny może mieć szkodliwe skutki dla środowiska i zdrowia ludzkiego, wynikające z potencjalnej obecności substancji niebezpiecznych.

ВЪВЕДЕНИЕ

ПРАХОСМУКАЧКА ЗА ПЕПЕЛ VC1550

РЪКОВОДСТВО ЗА ЕКСПЛОАТАЦИЯ

ТЕХНИЧЕСКИ ХАРАКТЕРИСТИКИ

Модел	VC1550
Номинално напрежение (В променлив ток)	220-240
Честота (Hz)	50
Номинална мощност (Вт)	1200
Максимално разреждане (кГПа)	17
Обем на резервоара (л)	20
Дължина на металния маркуч (м)	
- Гъвкава част	1
- Пълна дължина с накрайника	1.27

Диаметър на входния отвор за маркуча (мм)	23
Ниво на защита	IP04
Клас на защита	II
Тегло (кг)	3.95
Тегло (включително аксесоарите) (кг)	5
Дължина на кабела (м)	3

ОПИСАНИЕ НА ЧАСТИТЕ (*РИСУВАНЕ 1)

- | | |
|-----------------------------------|------------------------------------|
| 1. Дръжка | 9. Пръстен - амортизатор на мотора |
| 2. Превключвател на захранването | 10. Моторна основа |
| 3. Стикер с техническа информация | 11. Филтър |
| 4. Капак на корпуса | 12. Метален контейнер |
| 5. Заклучаващ механизъм на капака | 13. Вход за маркуча |
| 6. Предпазен клапан | 14. Закрепващи скоби |
| 7. Блок на двигателя | 15. Метален накрайник |
| 8. Мрежов кабел | 16. Метален маркуч |

КОМПЛЕКТ НА ДОСТАВКА


Модел	VC1550
Инструкции	1 шт.
Прахосмукачка	1 шт.
Метален накрайник	1 шт.
Метален маркуч	1 шт.

* Имайте предвид, че съдържанието на комплекта може да варира в зависимост от държавата на закупуване. За конкретна информация относно съдържанието на вашата пратка, моля, свържете се с вашия местен дистрибутор.

Прахосмукачката за пепел Procraft VC1550 е предназначена за бързо и безопасно почистване на камини, печки, барбекюта, котли на твърдо гориво и други устройства, където се натрупва пепел. Тя ефективно отстранява сухи отпадъци, които могат да задръстват или повредят конвенционалните домашни прахосмукачки и е подходяща както за домашна, така и за професионална употреба.

Благодарение на издръжливия метален корпус и специалната система за филтриране, устройството е защитено от прегряване и запушване, а високата мощност на засмукване позволява бързо да се справите с почистването. Компактна и лесна за използване, тази прахосмукачка е лесна за пренасяне, почистване и не заема много място при съхранение.

ПРАВИЛА ЗА БЕЗОПАСНОСТ

 **ВНИМАНИЕ!** Прочетете всички предупреждения за безопасност, инструкции, илюстрации и спецификации, предоставени с тази електрическа машина. Неспазването на всички инструкции по-долу може да доведе до токов удар и/или сериозно нараняване.

Запазете всички предупреждения и инструкции за бъдещи справки. Терминът "електрически инструмент" или "електрическа машина" в тези предупреждения се отнася за вашия електрически инструмент с кабел или безжичен електрически инструмент.

СПЕЦИАЛНИ ПРАВИЛА ЗА БЕЗОПАСНОСТ



Прочетете инструкциите.



Този символ показва, че уредът има двойна или подсилена изолация, за да осигури защита срещу токов удар без необходимост от заземяване.



Предупреждение за обща опасност.



Съответствие с основните стандарти за безопасност на приложимите европейски директиви.



Евразийски знак за съответствие.



Украински знак за съответствие.

СПЕЦИАЛНИ ПРАВИЛА ЗА БЕЗОПАСНОСТ ЗА ПРАХОСМУКАЧКАТА ЗА ПЕПЕЛ

ИНСТРУКЦИИ ЗА БЕЗОПАСНОСТ ЗА ВСИЧКИ ОПЕРАЦИИ

- ♦ Не използвайте прахосмукачката за почистване на хора или животни. Всмукателната сила на устройството може да причини вреда.
- ♦ Никога не насочвайте маркучката или найкрайника към тялото си или други хора, докато работите, особено към очите и ушите. Силеният въздушен поток може да причини нараняване.
- ♦ По време на работа се уверете, че найкрайникът и смукателната тръба не са на нивото на главата. Това намалява риска от попадане на отпадъци в очите и дихателните пътища.
- ♦ Не използвайте прахосмукачката без монтиран филтър. Неизползването на филтър може да доведе до повреда на двигателя и изпускане на малки частици във въздуха.
- ♦ Не засмуквайте вещества или прах, които са горещи, тлеещи, запалими, експлозивни или вредни за здравето (класове на прах L, M, H). Те включват гореща пепел, бензин, разтворители, киселини и основи. Това може да доведе до нараняване или пожар.
- ♦ Не почиствайте с прахосмукачката опасни вещества като бензин, разтворители, киселини или основи, или пепел от неразрешени горива (напр. от петролни пещи или котли). Това може да доведе до риск от отравяне или пожар.
- ♦ Не засмуквайте малки запалими частици прах. Това може да създаде експлозивна смес в контейнера.
- ♦ Не засмуквайте гореща пепел, жар или други горящи предмети (напр. въглен, цигари). Това може да причини пожар вътре в резервоара.
- ♦ Не използвайте прахосмукачката за събиране на течности, строителен прах или циментов прах. Тези материали могат да запушат филтъра и да повредят двигателя.
- ♦ Температурата на засмукваните материали не трябва да надвишава 40°C. Охладените отвън отпадъци може да останат горещи отвътре, което може да доведе до повторно запалване във въздушния поток и повреда на оборудването.
- ♦ Ако устройството се нагрее, незабавно го изключете, извадете щепсела и го извадете на безопасно място. Оставете да изстине напълно преди повторна употреба.
- ♦ Преди да започнете работа, сглобете напълно устройството в съответствие с инструкциите. Използването на прахосмукачката, когато не е напълно сглобена, може да доведе до повреда или неефективна работа.
- ♦ Използвайте само оригинални резервни части и аксесоари, препоръчани от производителя. Използването на компоненти на трети страни може да доведе до повреда на устройството и анулиране на гаранцията.
- ♦ Ремонтите трябва да се извършват само в оторизирани сервизи. Отварянето на корпуса и ремонтването му от ползвателя може да доведе до токов удар и други опасни ситуации.
- ♦ Деца и лица с намалени физически или умствени възможности могат да използват прахосмукачката само под наблюдение. Не оставяйте прахосмукачката без надзор, докато работи, тъй като децата могат случайно да я включат или да се оплетат в маркучката. Не трябва да си играят с устройството или неговия кабел, а почистването и поддръжката на прахосмукачката трябва да се извършва само под наблюдение на възрастен.

ЗАХРАНВАНЕ

Машината трябва да бъде свързана към мрежово напрежение, което съответства на напрежението, посочено на табелката с данни. Използването на ток с ниско напрежение може да претовари инструмента. Тип ток: променлив, монофазен. В съответствие с европейските стандарти, инструментът има двойна степен на защита срещу токов удар и следователно може да бъде свързан към незаземени контакти.

РАБОТА С МАШИНАТА

⚠ ВНИМАНИЕ!

Когато инсталирате или демонтирате аксесоари, уверете се, че машината е ИЗКЛЮЧЕНА и кабелът не е включен в контакта.

ИНСТРУКЦИИ ЗА МОНТАЖ НА ПРАХОСМУКАЧКАТА

Монтиране на капака с моторната част

Преди да свържете маркучката, монтирайте капака на корпуса (фиг. 1, поз. 4) с моторния блок (фиг. 1, поз. 7) върху металния контейнер (фиг. 1, поз. 12).

1. Спуснете капака върху контейнера, като подравните жлебовете.
2. Закрепете капака с помощта на скобите на капака (фиг. 1, поз. 5), като ги притиснете плътно към корпуса.
3. Уверете се, че капакът е поставен правилно и здраво.

Свързване на маркучката

Прахосмукачката е оборудвана с два отвора за свързване на маркучката, посочени на Фиг. 2 като позиции А (всмукване) и В (издухване).

1. За да свържете маркучката към вход А (всмукване), поставете металния найкрайник (фиг. 1, поз. 16) във входа (фиг. 1, поз. 13) и го завъртете обратно на часовниковата стрелка, докато се заключи. За да го премахнете, завъртете го по посока на часовниковата стрелка и издърпайте маркучката.

2. За да свържете маркучката към изход В (изпускателна функция), поставете го и го завъртете по посока на часовниковата стрелка. За да го премахнете, завъртете обратно на часовниковата стрелка и издърпайте маркучката.

♦ Преди да свържете или разкачите маркучката, уверете се, че прахосмукачката е изключена от щепсела.

♦ Не използвайте прекомерна сила, когато закрепвате маркучката. Ако връзката е стегната, уверете се, че сте поставили маркучката прав.

♦ Не използвайте режим на издухване (порт В) за почистване на гореща пепел или фин прах. Това може да замърси помещението.

♦ Проверете плътността на връзката на маркучката, преди да включите прахосмукачката. Разхлабената връзка намалява ефективността на засмукване.

♦ Почиствайте редовно маркучката, за да премахнете възможността от запушване. Това ще предотврати загуба на мощност и прегряване на двигателя.

♦ Преди да включите уреда се уверете, че капакът с моторната част е надеждно фиксиран със скобите на капака.

ИЗПАЗВАНЕ НА РЕЗЕРВОАРА

1. Преди да изпризните резервоара, изключете прахосмукачката с ключа за захранване (фиг. 1, поз. 2) и извадете захранващия кабел (фиг. 1, поз. 8) от контакта. Изчакайте, докато двигателят спре напълно.

2. Развийте крепежните елементи на капака (Фиг. 1, поз. 5), държащи капака на корпуса (Фиг. 1, поз. 4). Внимателно повдигнете капака заедно с моторния блок (фиг. 1, поз. 7) и го оставете настрана върху чиста, суха повърхност.

3. Внимателно изсипете събраната пепел и прах от металния контейнер (фиг. 1, поз. 12) в подходящо кошче за отпадъци. Ако е необходимо, използвайте мека четка или суха кърпа, за да почистите вътрешните стени на контейнера.

4. Проверете състоянието на филтъра (фиг. 1, поз. 11). Ако е запушен, внимателно изтръскайте натрупания прах. Ако е силно замърсен, сменете филтъра или го почистете според инструкциите.

5. Поставете капака на корпуса обратно върху контейнера, като подравните водочите. Закрепете го, като заключите скобите на капака (фиг. 1, поз. 5). Уверете се, че връзката е стегната и капакът е здраво закрепен.

6. Преди да включите прахосмукачката отново, проверете дали всички компоненти са монтирани правилно и резервоарът е напълно затворен. След това прахосмукачката е готова за по-нататъшна употреба.

♦ Преди да изпризните резервоара, уверете се, че събраната пепел е напълно охладена. Дори малки тлеещи останки могат да предизвикат пожар.

♦ Не използвайте вода за почистване на вътрешността на резервоара или филтъра, освен ако не е предназначен за мокро почистване. Това може да повреди устройството.

- ◊ Почиствайте редовно контейнера и филтъра, за да осигурите стабилна работа на прахосмукачката и да предотвратите загуба на всмукателна мощност.

ВКЛЮЧВАНЕ И ИЗКЛЮЧВАНЕ НА ПРАХОСМУКАЧКАТА

Преди да започнете работа, уверете се, че превключвателят на захранването (фиг. 1, поз. 2) е в положение "ИЗКЛЮЧЕНО", а прахосмукачката е изключена от електрическата мрежа. Проверете превключвателя за правилна работа, като го превключите между позициите "ВКЛЮЧЕНО" няколко пъти, и "ИЗКЛЮЧЕНО". Ако превключването се случи със закъснение или превключвателят не се заключи в желаната позиция, не използвайте прахосмукачката и се свържете със сервисния център.

Включване на прахосмукачката

1. Свържете захранващия кабел (фиг. 1, поз. 8) към електрическа мрежа с подходящо напрежение.
2. Превключете захранващия превключвател (фиг. 1, поз. 2) в положение "ON".
3. Уверете се, че прахосмукачката е започнала да работи и че засмукването работи правилно.

Изключване на прахосмукачката

1. Превключете захранващия превключвател (фиг. 1, поз. 2) в положение "ИЗКЛ".
 2. Изключете захранващия кабел (фиг. 1, поз. 8) от контакта.
 3. Изчакайте, докато двигателят спре напълно, преди да почистите или преместите уреда.
- ◊ Не оставяйте прахосмукачката включена без надзор.
 - ◊ Не изключвайте прахосмукачката, като рязко издърпате щепсела от контакта. Това може да повреди електрическите компоненти.

ПРАВИЛНА УПОТРЕБА

Използване на режим на засмукване

- ◊ Уверете се, че прахосмукачката е напълно сглобена, капакът на корпуса (фиг. 1, поз. 4) е надеждно фиксиран със скобите на капака (фиг. 1, поз. 5) и филтърът (фиг. 1, поз. 11) е монтиран правилно. Свържете захранващия кабел (фиг. 1, поз. 8) към контакт с подходящо напрежение.
- ◊ Превключете захранващия превключвател (фиг. 1, поз. 2) в положение "ON", след което двигателят ще започне да работи. Насочете металния накрайник (фиг. 1, поз. 16) към повърхността за почистване и започнете почистването.
- ◊ При изсмукване на пелета работете плавно, без резки движения, за да избегнете вдигането на фин прах. Ако всмукателната мощност намалее, проверете плътността на металния съд (фиг. 1, поз. 12) и състоянието на филтъра.

Използване на режима на издухване

- ◊ Можете да използвате функцията за издухване, за да почистите повърхности от прах и отломки. Преди да направите това, изключете прахосмукачката и преместете маркуча (фиг. 1, поз. 16) към отвор В (продуване), като го завъртите по посока на часовниковата стрелка, за да го закрепите. След това включете отново устройството и насочете въздушния поток към желаната зона.

Завършване на работата

- ◊ След като приключите с почистването, завъртете превключвателя на захранването (фиг. 1, поз. 2) в положение "OFF", и изключете прахосмукачката от контакта. Изчакайте, докато двигателят спре напълно, преди да почистите или преместите уреда.
- ◊ Изпразнете металния контейнер (фиг. 1, поз. 12), отстранете пелелта и проверете състоянието на филтъра (фиг. 1, поз. 11). Почистете или го сменете, ако е необходимо.
- ◊ Прахосмукачката е готова за следваща употреба.

ГРИЖИ И ПОДДРЪЖКА

- ◊ Преди извършване на каквато и да е поддръжка, винаги се уверявайте, че устройството е изключено от източника на захранване.
- ◊ След всяка употреба отстранете праха и пелелта от металния контейнер (фиг. 1, поз. 12), почистете филтъра (фиг. 1, поз. 11) и проверете състоянието на маркуча. Ако е необходимо, избършете корпуса със суха кърпа. Не използвайте силни почистващи препарати или вода за почистване на вътрешните компоненти.

- ◊ Съхранявайте прахосмукачката на сухо, проветриво място, защитено от влага и високи температури. Уверете се, че маркучът (фиг. 1, поз. 16) и захранващия кабел (фиг. 1, поз. 8) са добре навити и не са усукани. Не съхранявайте устройството близо до открит пламък или награвателни уреди.

ПОДГОТОВКА ЗА ДЪЛГОСРОЧНО СЪХРАНЕНИЕ


- ◊ Ако прахосмукачката няма да се използва дълго време, почистете добре контейнера, филтъра и маркуча, преди да я приберете, след което опаковайте уреда, за да го предпазите от прах и мръсотия.
- ◊ Не съхранявайте прахосмукачката с прах или пепел, останали в резервоара.


ПОЧИСТВАНЕ И СМЯНА НА ФИЛТЪРА

1. Преди да почистите или смените филтъра (фиг. 1, поз. 11), изключете прахосмукачката с помощта на ключа за захранване (фиг. 1, поз. 2) и извадете захранващия кабел (фиг. 1, поз. 8) от контакта. Изчакайте, докато двигателят спре напълно.
 2. Освободете закопчалките на капака (фиг. 1, поз. 5) и свалете капака на корпуса (фиг. 1, поз. 4) заедно с моторния блок (фиг. 1, поз. 7). Намерете филтъра (фиг. 1, поз. 11), разположен в долната част на блока на двигателя.
 3. За да премахнете филтъра, завъртете го обратно на часовниковата стрелка и внимателно го издърпайте. Обърнете внимание на гуменото уплътнение, разположено в основата на филтъра. Не го губете, тъй като той гарантира плътността на връзката.
 4. Внимателно разклатете филтъра, за да отстраните натрупания прах и пепел. Ако е необходимо, използвайте мека четка или въздух под налягане за по-щателно почистване. Не мийте филтъра с вода, освен ако не е предназначен за мокро почистване.
 5. Уверете се, че гуменото уплътнение е на мястото си и не е повредено. Поставете филтъра обратно и го завъртете по посока на часовниковата стрелка, докато щракне на място.
 6. Монтирайте капака с моторния блок обратно върху металния контейнер (фиг. 1, поз. 12), като подравните жлебовите. Закрепете го, като заключите скобите на капака (фиг. 1, поз. 5).
 7. Проверете дали филтърът е поставен правилно и здраво закрепен. Свържете прахосмукачката към електрическата мрежа – уредът е готов за по-нататъшна употреба.
- ◊ Не използвайте прахосмукачката без инсталиран филтър. Това може да причини повреда на двигателя и отделяне на фини прахови частици във въздуха.
 - ◊ Препоръчително е да почиствате филтъра след всяко почистване и да го сменяте, когато се износи или ефективноста на засмукване се влоши.
 - ◊ Ако гуменото уплътнение е повредено или деформирано, сменете го, преди да монтирате филтъра.
 - ◊ Използвайте само оригинални филтри, препоръчани от производителя. Използването на неподходящи консумативи може да намали ефективността на Вашата прахосмукачка.

За безопасна и надеждна работа на инструмента не забравяйте, че ремонтите, поддръжката и настройките трябва да се извършват в оторизирани сервиси само с оригинални резервни части и консумативи.

ЗАЩИТА НА ОКОЛНАТА СРЕДА

 За да се защити околната среда, електроинструментите, аксесоарите и опаковките трябва да се рециклират по екологичен начин. Не изхвърляйте електроинструментите в битовите отпадъци!

 Само за страни от ЕС:

В съответствие с Европейската директива 2012/19/EU относно отпадъците от електрическо и електронно оборудване и съответното национално законодателство, дефектните или излезли от употреба електронно оборудване трябва да се събират за екологично рециклиране.

Отпадъчното електрическо и електронно оборудване може да бъде вредно за околната среда и човешкото здраве, ако бъде изхвърлено неправилно поради възможното наличие на опасни вещества.

RO|ROMÂNĂ
ASPIRATOR DE CENUȘĂ
VC1550
INSTRUCIUNI DE OPERARE

SPECIFICAȚII TEHNICE

Model	VC1550
Tensiune nominală (V AC)	220-240
Frecvență (Hz)	50
Putere nominală (W)	1200
Presiune maximă de aspirare (kPa)	17
Capacitate rezervor (L)	20
Lungime furtun metallic (m)	
- Parte flexibilă	1
- Total cu duză	1.27
Diametru racord furtun (mm)	23
Grad de protecție	IP04
Clasă de protecție	II
Greutate (kg)	3.95
Greutate (cu accesoriile incluse) (kg)	5
Lungime cablu de alimentare (m)	3

DESCRIERE (*DES. 1)

1. Mâner	10. Baza motorului
2. Comutator pornire/oprire	11. Filtru
3. Etichetă/plăcuță de identificare	12. Recipient/container metallic
4. Capacul carcasei	13. Orificiu de conectare a furtunului
5. Clemă pentru capac	14. Suporturi de montare
6. Supapă de siguranță	15. Duză metalică
7. Unitate motor	16. Furtun metallic
8. Cablu de alimentare	
9. Inel antișoc pentru motor	

COMPLETAREA LIVRĂRII

Model	VC1550
Manual de utilizare	1 buc.
Aspirator	1 buc.
Duză metalică	1 buc.
Furtun metallic	1 buc.

* Vă rugăm să rețineți că conținutul pachetului/cutiei poate varia în funcție de țara de achiziție. Pentru detalii specifice legate de pachetul dumneavoastră, consultați lista furnizată cu produsul sau contactați distribuitorul local.

Aspiratorul de cenușă Procraft VC1550 este conceput pentru curățarea rapidă și sigură a șemineelor, sobelor, grătarelor, centralelor pe combustibil solid și a altor aparate unde se acumulează cenușă. Acesta îndepărtează eficient resturile uscate care ar putea infunda sau deteriora un aspirator obișnuit de uz casnic, fiind potrivit atât pentru utilizarea acasă, cât și în scopuri profesionale.

Cu un corp metallic durabil și un sistem de filtrare profesionist, aspiratorul este protejat împotriva supraîncălzirii și înfundării, iar puterea mare de aspirație asigură o curățare eficientă. Compact și simplu de utilizat, se golește rapid, are o greutate redusă și nu ocupă mult spațiu la depozitare.

AVERTIZĂRI DE SIGURANȚĂ

⚠ AVERTIZĂRI! Citiți toate avertizările de siguranță, instrucțiunile, studiile ilustrațiile și specificațiile furnizate împreună cu această unealtă electrică. Nerespectarea instrucțiunilor de mai jos poate duce la șoc electric, incendii și/sau vătămări corporale grave.

Păstrați toate avertizările și instrucțiunile pentru referințe ulterioare.

Termenul "unealtă electrică" din avertizări se referă la unealta electrică alimentată prin cablu (cu fir) sau la unealta electrică cu acumulator (fără fir).

SEMNE ȘI SIMBOLURI CONVENȚIONALE

Citiți manualul de utilizare.



Acest simbol indică faptul că aparatul electric are izolație dublă sau întărită, oferind protecție împotriva electrocutării fără a necesita împământare.



Avertizare generală privind pericolele.



În conformitate cu standardele de siguranță de bază, aplicabile directivelor europene.



Marcaj de conformitate eurasiatică.



Marcaj de conformitate Ucraina.

REGULI SPECIFICE DE SIGURANȚĂ PENTRU ASPIRATORUL DE CENUȘĂ**INSTRUCIUNI DE SIGURANȚĂ PENTRU TOATE OPERAȚIUNILE**

- ♦ Nu folosiți aspiratorul pentru a curăța persoane sau animale. Puterea de aspirație a aparatului poate provoca vătămări.
- ♦ Nu îndreptați niciodată furtunul sau duzele de aspirare către corpul dumneavoastră sau către alte persoane în timpul funcționării, în special în direcția ochilor și urechilor. Fluxul de aer puternic poate provoca leziuni.
- ♦ În timpul utilizării, asigurați-vă că duzele și furtunul de aspirare nu se află la nivelul capului. Acest lucru reduce riscul ca particulele să pătrundă în ochi sau în căile respiratorii.
- ♦ Nu utilizați aspiratorul fără un filtru instalat. Lipsa filtrului poate duce la deteriorarea motorului și la dispersarea în aer a particulelor fine.
- ♦ Nu aspirați substanțe sau praf fierbinte, înroșit, inflamabil, exploziv sau periculos pentru sănătate (clase de praf L, M, H). Printre acestea se numără cenușa fierbinte, benzina, solvenții, acizii și substanțele corozive, care pot provoca incendii sau vătămări grave.
- ♦ Nu aspirați substanțe periculoase cum ar fi benzină, solvenți, acizi sau leșii, precum și cenușă provenită din combustibili (ex. sobe sau cazane pe ulei). Acestea pot cauza intoxicații sau riscuri de incendiu.
- ♦ Nu aspirați prafuri fine combustibile. Acestea pot forma un amestec exploziv în interiorul recipientului.
- ♦ Nu aspirați cenușă fierbinte, cărbuni aprinși sau alte obiecte care ard (ex. cărbune, țigări). Acestea pot declanșa un incendiu în interiorul recipientului.
- ♦ Nu folosiți aspiratorul pentru lichide, funingine, praf de construcții sau pulberi de ciment. Aceste materiale pot infunda filtrul și deteriora motorul.
- ♦ Temperatura materialelor aspirate nu trebuie să depășească 40°C. Resturile care par reci pe exterior pot fi încă fierbinți în interior și pot reaprinde în fluxul de aer, deteriorând aparatul.
- ♦ Dacă aparatul se supraîncălzește, opriți-l imediat, scoateți ștecherul din priză și așezați-l într-un loc sigur. Lăsați-l să se răcească complet înainte de a-l folosi din nou.
- ♦ Înainte de utilizare, asamblați aparatul complet, conform instrucțiunilor. Folosirea acestuia în stare incompletă poate duce la deteriorarea lui sau la o performanță scăzută.
- ♦ Utilizați numai piese de schimb și accesoriile originale, recomandate de producător. Folosirea unor piese/ componente neautorizate poate duce la deteriorarea dispozitivului și anularea garanției.
- ♦ Reparările trebuie efectuate doar în centre de deservire autorizate. Demontarea sau repararea neautorizată poate provoca electrocutare și duce la alte riscuri grave.
- ♦ Copiii și persoanele cu dizabilități fizice sau mentale pot utiliza aspiratorul doar sub supraveghere. Nu lăsați niciodată aparatul nesupravegheat în timpul funcționării – copiii pot porni accidental

PRO-CRAFT

dispozitivul sau se pot încurca în furtun. Ei nu trebuie să se joace cu aparatul sau cu cablul de alimentare, iar curățarea sau întreținerea trebuie realizată doar sub supravegherea unui adult.

ALIMENTARE

- ♦ Aparatul trebuie conectat la o sursă de tensiune care corespunde valorii indicate pe eticheta/plăcuța de identificare. Utilizarea unei tensiuni prea mici poate suprasolicita aspiratorul. Tipul de curent: alternativ (AC), monofazat. Conform standardelor europene, aparatul este prevăzut cu un grad dublu de protecție împotriva electrocutării și poate fi conectat la o priză fără împământare.

UTILIZAREA UNELEI

⚠ ATENȚIE!

Înainte de a monta sau demonta piese sau accesorii, asigurați-vă că aparatul este oprit și deconectat de la priză, pentru a evita pornirea accidentală.

INSTRUCȚIUNI DE ASAMBLARE A ASPIRATORULUI

Montarea capacului și rotorului

Înainte de a conecta furtunul, montați capacul carcasei (Fig. 1, Poz. 4) și motorul (Fig. 1, Poz. 7) pe recipientul metalic (Fig. 1, Poz. 12).

1. Așezați capacul deasupra recipientului, aliniind ghidajele.
2. Fixați capacul folosind clemele de fixare (Fig. 1, Poz. 5), apăsându-le ferm pe carcasă.
3. Asigurați-vă că capacul este montat corect și bine fixat.

Conectarea furtunului

Aspiratorul are două orificii pentru conectarea furtunului, indicate în Figura 2 ca Poziția A (aspirație) și Poziția B (suflare).

1. Pentru a conecta furtunul la orificiul A (aspirație), introduceți furtunul metalic (Fig. 1, Poz. 16) în racordul de admisie (Fig. 1, Poz. 13) și rotiți-l în sens antiorar până se blochează. Pentru a-l deconecta, rotiți-l în sens orar și scoateți furtunul.

2. Pentru a conecta furtunul la orificiul B (suflare), introduceți furtunul și rotiți-l în sens orar. Pentru a-l deconecta, rotiți-l în sens antiorar și scoateți furtunul.

- ♦ Înainte de a conecta sau deconecta furtunul, asigurați-vă că aparatul este oprit și scos din priză.

- ♦ Nu aplicați forță excesivă la fixarea furtunului. Dacă nu se potrivește cu ușurință, verificați dacă este aliniat corect.

- ♦ Nu utilizați funcția de suflare (portul B) pentru a elimina cenușa fierbinte sau particulele fine de praf, deoarece acestea pot contamina zona înconjurătoare.

- ♦ Verificați ca furtunul să fie fixat în mod corespunzător înainte de a porni aparatul. O conexiune slabă poate reduce eficiența aspirației.

- ♦ Curățați cu regularitate furtunul pentru a preveni blocajele. Acest lucru va menține puterea de aspirație și va preveni supraîncălzirea motorului.

- ♦ Înainte de utilizare, asigurați-vă că capacul motorului este bine fixat cu clemă

GOLIREA REZERVORULUI

1. Înainte de a goli rezervorul, opriți aparatul folosind comutatorul de pornire/oprire (Fig. 1, Poz. 2) și scoateți ștecherul (Fig. 1, Poz. 8) din priză. Așteptați oprirea completă a motorului.

2. Desfaceți clemele capacului (Fig. 1, Poz. 5) care fixează capacul carcasei (Fig. 1, Poz. 4). Ridicați cu grijă capacul împreună cu motorul (Fig. 1, Poz. 7) și așezați-l pe o suprafață curată și uscată.

3. Goliți cu atenție cenușa și praful colectat din recipientul metalic (Fig. 1, Poz. 12) într-un coș de gunoi adecvat. Dacă este necesar, folosiți o perie moale sau o lavetă uscată pentru a curăța pereții interiori ai recipientului.

4. Verificați filtrul (Fig. 1, Poz. 11). Dacă este înfundat, scuturați ușor praful acumulat. Dacă este foarte murdar, înlocuiți-l sau curățați-l conform instrucțiunilor.

5. Așezați din nou capacul carcasei pe recipient, aliniind ghidajele. Fixați-l strângând clemele capacului (Fig. 1, Poz. 5). Asigurați-vă că este închis ermetic.

6. Înainte de a reporni aparatul, verificați dacă toate componentele sunt montate corect și dacă rezervorul este complet închis. Aparatul este acum pregătit pentru utilizare.

- ♦ Asigurați-vă că cenușa colectată s-a răcit complet înainte de a goli rezervorul. Chiar și particulele care par inofensive pot reprezenta un pericol de incendiu.

- ♦ Nu folosiți apă pentru a curăța interiorul rezervorului sau filtrul, cu excepția cazului în care este specificat în mod clar pentru curățarea umedă. Acest lucru poate deteriora aparatul.

- ♦ Curățați cu regularitate recipientul și filtrul pentru a menține performanța lui optimă și pentru a preveni scăderea puterii de aspirație.

UTILIZAREA COMUTATORULUI

Asigurați-vă că comutatorul de pornire/oprire (Fig. 1, Poz. 2) este în poziția „OFF” și că aparatul este scos din priză. Verificați funcționarea corectă a comutatorului, comandându-l de câteva ori între pozițiile „ON” și „OFF”. Dacă acesta nu se mișcă ușor sau nu rămâne în poziție, nu utilizați aparatul și contactați un centru de serviere autorizat.

Pornirea aparatului

1. Introduceți cablul de alimentare (Fig. 1, Poz. 8) într-o priză ce corespunde tensiunii indicate.
2. Plasați comutatorul de pornire/oprire (Fig. 1, Poz. 2) în poziția „ON”.
3. Asigurați-vă că aparatul funcționează corect și că aspirația se realizează în mod corespunzător.

Oprirea aparatului

1. Plasați comutatorul de pornire/oprire (Fig. 1, Poz. 2) în poziția „OFF”.
2. Scoateți cablul de alimentare (Fig. 1, Poz. 8) din priză.
3. Așteptați oprirea completă a motorului înainte de a curăța sau de a muta aparatul.

- ♦ Nu lăsați aparatul pornit nesupravegheat.

- ♦ Nu opriți aparatul trăgând cablul din priză. Acest lucru poate deteriora componentele electrice.

UTILIZARE CORECTĂ

Utilizarea funcției de aspirare

- ♦ Asigurați-vă că aparatul este complet asamblat, capacul carcasei (Fig. 1, Poz. 4) este fixat ferm cu ajutorul clemelor (Fig. 1, Poz. 5), iar filtrul (Fig. 1, Poz. 11) este instalat corect. Introduceți cablul de alimentare (Fig. 1, Poz. 8) în priză.

- ♦ Plasați comutatorul de pornire/oprire (Fig. 1, Poz. 2) în poziția „ON” pentru a porni motorul. Îndreptați furtunul metalic (Fig. 1, Poz. 16) către suprafața ce trebuie curățată și începeți aspirarea.

- ♦ În timpul aspirării cenușii, deplasați furtunul uniform, fără mișcări bruscate, pentru a evita dispersarea prafului fin. Dacă puterea de aspirație scade, verificați recipientul metalic (Fig. 1, Poz. 12) și filtrul (Fig. 1, Poz. 11).

Utilizarea funcției de suflare

- ♦ Pentru îndepărtarea prafului sau a resturilor de pe suprafețe, utilizați funcția de suflare. Mai întâi, opriți aparatul și mutați furtunul (Fig. 1, Poz. 16) în portul B (suflare), rotindu-l în sens orar pentru fixare. Apoi reporniți aparatul și direcționați fluxul de aer către zona dorită.

După utilizare

- ♦ După finalizarea lucrului, plasați comutatorul (Fig. 1, Poz. 2) în poziția „OFF” și scoateți aparatul din priză. Așteptați oprirea completă a motorului înainte de a curăța sau muta dispozitivul.

- ♦ Goliți recipientul metalic (Fig. 1, Poz. 12), îndepărtați cenușa și verificați filtrul (Fig. 1, Poz. 11). Curățați sau înlocuiți filtrul dacă este necesar.

- ♦ Aparatul este acum gata pentru următoarea utilizare.

ÎNȚEȚINERE ȘI DEPOZITARE

- ♦ Înainte de a efectua lucrări de întreținere preventivă, întotdeauna asigurați-vă că aparatul este oprit și deconectat de la priză.

- ♦ După fiecare utilizare, îndepărtați cenușa și praful din recipientul metalic (Fig. 1, Poz. 12), curățați filtrul (Fig. 1, Poz. 11) și verificați furtunul pentru eventuale blocaje. Dacă este necesar, ștergeți carcasa cu o cârpă uscată. Nu folosiți agenți de curățare agresivi și nu permiteți pătrunderea apei în componentele interne.

- ♦ Depozitați aspiratorul de cenușă într-un spațiu uscat, bine ventilat, ferit de umiditate și temperaturi extreme. Asigurați-vă că furtunul (Fig. 1, Poz. 16) și cablul de alimentare (Fig. 1, Poz. 8) sunt rulate corect și nu sunt răscucite. Nu depozitați aparatul în apropierea surselor de foc deschis sau a elementelor de încălzire.

DEPOZITAREA PE TERMEN LUNG

- ◊ Dacă aspiratorul de cenușă nu va fi folosit pentru o perioadă îndelungată, curățați temeinic recipientul, filtrul și furtunul înainte de depozitare. Ambalați aparatul pentru a-l proteja de praf și murdărie.

Nu depozitați aspiratorul cu cenușă sau praf rămase în rezervor.

- Oprăți aspiratorul folosind comutatorul de alimentare (Fig. 1, Poz. 2) și deconectați cablul de alimentare (Fig. 1, Poz. 8) din priză. Așteptați oprirea completă a motorului.
 - Desfaceți clemele capacului (Fig. 1, Poz. 5) și îndepărtați capacul carcasei (Fig. 1, Poz. 4) împreună cu motorul (Fig. 1, Poz. 7). Filtrul (Fig. 1, Poz. 11) se află sub motor.
 - Pentru a scoate filtrul, rotiți-l în sens antiorar și trageți-l cu grijă. Aveți grijă să nu pierdeți garnitura de cauciuc, deoarece aceasta asigură o etanșare corectă.
 - Scuturați filtrul pentru a îndepărta praful. Dacă este necesar, utilizați o pensulă moale sau aer comprimat pentru a curăța mai profund. Nu spălați filtrul cu apă, decât dacă aceste lucru este indicat în instrucțiuni.
 - Asigurați-vă că garnitura de cauciuc este intactă înainte de reasamblare. Introduceți filtrul și rotiți-l în sens orar până se fixează.
 - Reasamblați aspiratorul fixând clemele capacului (Fig. 1, Poz. 5) și asigurându-vă că acesta este poziționat corect.
 - Verificare finală: Înainte de a porni din nou aspiratorul, asigurați-vă că filtrul este instalat corect, capacul este bine fixat și că nu lipsesc componente și nu există piese slăbite.
- ◊ Nu utilizați aspiratorul fără filtrul instalat. Acest lucru poate duce la deteriorarea motorului și la eliberarea de praf fin în aer.
 - ◊ Curățați filtrul după fiecare utilizare și înlocuiți-l atunci când este uzat sau când eficiența de aspirare scade.
 - ◊ Dacă garnitura de cauciuc este deteriorată sau deformată, înlocuiți-o înainte de reinstalarea filtrului.
 - ◊ Folosiți doar filtre originale recomandate de producător. Utilizarea unor piese de schimb nepotrivite poate reduce eficiența aspiratorului.

Pentru o funcționare sigură și fiabilă a aparatului, reparațiile, întreținerea și reglajele trebuie efectuate în centre de deservire autorizate, folosind exclusiv piese de schimb și consumabile originale

PROTECȚIA MEDIULUI ÎNCONJURĂTOR



Pentru protejarea mediului înconjurător, unelte electrice, accesorii și ambalaje ar trebui să fie predate pentru reciclare ecologică. Nu eliminați unelte electrice împreună cu gunoii menajeri!



Numai pentru țările UE:

În conformitate cu Directiva Europeană 2012/19/EU, despre dispozitivele electrice și electronice utilizate și legislație națională în vigoare, dispozitivele electronice utilizate sau care au ajuns la sfârșitul ciclului lor de viață sunt supuși colectării pentru reciclarea ecologică.

Dacă sunt eliminate în mod necorespunzător, dispozitivele electrice și electronice pot avea un efect dăunător asupra mediului înconjurător și sănătatea umană datorită prezenței posibile a substanțelor periculoase în ele.

HU|MAGYAR HAMUPORSZÍVÓ VC1550 HASZNÁLATI ÚTMUTATÓ

MŰSZAKI ADATOK

Modell	VC1550
Névleges feszültség (V, váltakozó áramú)	220-240
Frekvencia (Hz)	50
Névleges teljesítmény (W)	1200
Maximális vákuum (kPa)	17
Tartály térfogata (l)	20

Fém tömlő hossza (m)	1
- Hajlékony része	1.27
- Teljes hossza csatlakozóval együtt	
Tömlő bemeneti nyílás átmérője (mm)	23
Védelmi szint	IP04
Érintésvédelmi osztály	II
Súly (kg)	3.95
Súly (tartozékokkal együtt) (kg)	5
Kábel hossza (m)	3

AZ ALKATRÉSZEK LEÍRÁSA (*KÉP 1)

- | | |
|-------------------------|---------------------------------|
| 1. Fogantyú | 9. Motor lengéscsillapító gyűrű |
| 2. Tápkapcsoló | 10. Motoralap |
| 3. Adattlap címke | 11. Szűrő |
| 4. Házfedél | 12. Fém tartály |
| 5. Fedélrögzítő bilincs | 13. Tömlő bemeneti nyílás |
| 6. Biztonsági szelep | 14. Rögzítő konzolok |
| 7. Motorblokk | 15. Fémcsatlakozó |
| 8. Hálózati kábel | 16. Fém tömlő |

A SZERSZÁM ELEMEI ÉS TARTOZÉKOK A KOMPLEKT TARTALMA

Modell	VC1550
Használati útmutató	1 darab
Porszívó	1 darab
Fémcsatlakozó	1 darab
Fém tömlő	1 darab

* Kérjük, figyeljen arra, hogy a szállítási készlet tartalma a vásárlás országától függően változhat. A szállítási készlet tartalmával kapcsolatos konkrét információkért forduljon a helyi forgalmazóhoz.

A Procraft VC1550 hamuporszívót kandallók, kályhák, grillstűtők, szilárdtüzelésű kazánok és egyéb olyan készülékek gyors és biztonságos tisztítására tervezték, ahol a hamu halmozódik fel. Hatékonyan távolítja el a száraz törmelket, amely eltömítheti vagy károsíthatja a szokásos háztartási porszívókat, és mind háztartási, mind professzionális használatra alkalmas.

A tartós fémháznak és speciális szűrőrendszerének köszönhetően a készülék védett a túlmelegedéstől és az eltömődéstől, a nagy szívóteljesítménye pedig lehetővé teszi, hogy gyorsan megbirkózzon a takarítással. Ez a kompakt és kényelmesen használható porszívó könnyen dorozható, tisztítható, és tároláskor nem foglal sok helyet.

BIZTONSÁGI ELŐÍRÁSOK

⚠VIGYÁZAT! Ismerkedjen meg az adott elektromos géphez mellékelt összes biztonsági figyelmeztetéssel, utasítással, ábrával és műszaki adattal. Az összes alábbi utasítás be nem tartása áramütéshez és (vagy) súlyos testi sérüléshez vezethet.

Őrizze meg az összes figyelmeztetést és utasítást a későbbi hivatkozás céljából.

Az ezekben a figyelmeztetéseken szereplő „elektromos gép” vagy „elektromos szerszám” kifejezés az Ön vezetékes elektromos gépére vagy akkumulátoros (vezeték nélküli) elektromos gépére vonatkozik.

JELKÉPEK ÉS SZIMBÓLUMOK



Olvasza el a használati útmutatót



Ez a szimbólum azt jelzi, hogy a készülék dupla vagy megerősített szigeteléssel rendelkezik, amely földelés nélkül védelmet nyújt az áramütés ellen.



Általános veszélyjelzés



A vonatkozó Európai irányelvek alapvető biztonsági előírásainak való megfelelés.



Eurázsiai megfelelőségi jel.



Ukrán megfelelőségi jel

KÜLÖNLEGES BIZTONSÁGI UTASÍTÁSOK A HAMUPORSZÍVÓZHoz

BIZTONSÁGI UTASÍTÁSOK MINDEN MŰVELET TELJESÍTÉSÉHEZ

- ◊ Ne használja a porszívót emberek vagy állatok tisztítására. A készülék szívóereje kárt okozhat.
- ◊ Munka közben soha ne irányítsa a tömlőt vagy a fúvókákat a saját testére vagy más emberekre, különösen a szemek és a fülek környékére. Az erőteljes légáram sérülésekhez vezethet.
- ◊ Munka közben ügyeljen arra, hogy a fúvókák és a szívócső ne legyen fejmagasságban. Ez csökkentheti annak kockázatát, hogy a törmelék a szemébe és a légutakba kerüljön.
- ◊ Ne használja a porszívót behelyezett szűrő nélkül. A szűrő felszerelésének elmulasztása a motor károsodásához és a finom részecskék levegőbe történő kibocsátásához vezethet.
- ◊ Ne szívjon fel forró, parázsló, gyúlékony, robbanásveszélyes vagy egészségre ártalmas anyagokat vagy port (L, M, H porosztály). Ezek közé tartozik a forró hamu, benzin, oldószerek, savak és lúgok. Ezek sérüléseket vagy tüzet okozhatnak.
- ◊ Ne szívjon fel veszélyes anyagokat, például benzint, oldószereket, savakat vagy lúgokat, illetve nem engedélyezett tüzelőanyagokból (például olajkemencékből vagy kazánokból) származó hamut. Ez mérgező kockázatokhoz vagy tüzveszélyhez vezethet.
- ◊ Ne szívjon fel finom gyúlékony porszemcséket. Ez robbanásveszélyes keveréket hozhat létre a tartályban.
- ◊ Ne szívjon fel forró hamut, parazsat vagy más égő tárgyakat (pl. faszenet, cigarettát). Ellenkező esetben tűz keletkezhet a tartály belsejében.
- ◊ Ne használja a porszívót folyadékok, korom, építési por vagy cementpor felszívására. Ezek az anyagok eltömíthetik a szűrőt és károsíthatják a motort.
- ◊ A beszívott anyagok hőmérséklete nem haladhatja meg a 40°C-ot. A kívülről lehűtöttnek tűnő törmelék a belsejében forró maradhat, ami a légáramban történő újbóli meggyulladásához és a berendezés károsodásához vezethet.
- ◊ Ha a készülék túlmelegedett, azonnal kapcsolja ki, válassza le a hálózatról és vigye biztonságos helyre. Várja meg, amíg teljesen lehűl, mielőtt újra használná.
- ◊ A munka megkezdése előtt teljesen szerelje össze a készüléket az utasításoknak megfelelően. A porszívó hiányosan összeszerelt állapotban történő használata a károsodásához vagy nem hatékony működéséhez vezethet.
- ◊ Csak a gyártó által javasolt eredeti pótalkatrészeket és tartozékokat használjon. Harmadik féltől származó alkatrészek használata a készülék meghibásodásához és a jótállás elvesztéséhez vezethet.
- ◊ A készülék javítását csak a felhatalmazott szervizközpontok végezhetik el. A burkolat jogosulatlan felnyitása és a javítások elvégzése áramütéshez és egyéb veszélyes helyzetekhez vezethet.
- ◊ Gyermekek és testileg vagy szellemileg fogyatékos személyek csak felügyelet mellett használhatják a porszívót. Munka közben ne hagyja felügyelet nélkül a porszívót, mert a gyerekek véletlenül bekapcsolhatják azt, vagy belegabalyodhatnak a tömlőjébe. Nem szabad játszaniuk a készülékkel vagy annak tápkábelével, és a porszívó tisztítását és karbantartását csak felnőtt felügyelet mellett szabad elvégezniük.

TÁPEGYSÉG

A szerszámot olyan hálózati feszültségre kell csatlakoztatni, amely megfelel az adattáblán feltüntetett feszültségnek. Alacsony feszültségű áram használata túlterhelheti a szerszámot. Áram típusa: váltakozó, egyfázisú. Az európai szabványoknak megfelelően a szerszám dupla fokú áramütés elleni védelemmel rendelkezik, ezért földeletlen aljzatokhoz csatlakoztatható.

FELHASZNÁLÁS

⚠ FIGYELEM!

A tartozékok beszerelése vagy eltávolítása előtt győződjön meg arról, hogy a szerszám KI VAN KAPCSOLVA, és a tápkábel nincs csatlakoztatva a hálózathoz.

ÚTMUTATÓ A PORSZÍVÓ ÖSSZESZERELÉSÉHEZ

A motorblokkal ellátott fedél felszerelése

A tömlő csatlakoztatása előtt szerelje fel a motorblokkal (1. ábra, 7. tétel) ellátott házfedelet (1. ábra, 4. tétel) a fémtartályra (1. ábra, 12. tétel).

1. Engedje le a fedelet a tartályra, igazítva a vezetőket.
2. Rögzítse a fedelet a fedélrögzítő bilincsekkel (1. ábra, 5. tétel), szorosan a házhoz nyomva őket.
3. Győződjön meg arról, hogy a fedél megfelelően fel van szerelve és biztonságosan van rögzítve.

A tömlő csatlakoztatása

A porszívó a tömlő csatlakoztatására való két csatlakozóval van felszerelve, amelyek a 2. ábrán A (szívás) és B (fúvás) pozícióként vannak jelölve.

4. A tömlőnek az A bemenethez (szívás) való csatlakoztatásához helyezze be a fém tömlőt (1. ábra, 16. tétel) a bemeneti nyílásba (1. ábra, 13. tétel), és forgassa el az áramutató járásával ellentétes irányba, amíg be nem reteszeliődik. A leválasztáshoz forgassa el az áramutató járásával megegyező irányba, és vegye ki a tömlőt.
5. A tömlőnek a B bemenethez (fúvás) való csatlakoztatásához helyezze be a tömlőt, és forgassa el az áramutató járásával megegyező irányba. A leválasztáshoz forgassa el az áramutató járásával ellentétes irányba, és vegye ki a tömlőt.
- ◊ A tömlő csatlakoztatása vagy leválasztása előtt győződjön meg arról, hogy a porszívó ki van kapcsolva és le van választva a hálózatról.
- ◊ Ne alkalmazzon túlzott erőt a tömlő rögzítéskor. Ha a csatlakoztatási folyamat nehezen megy, győződjön meg róla, hogy egyenesen helyezze be a tömlőt.
- ◊ Ne használja a fúvás üzemmódot (B bemenet) forró hamu vagy finom por tisztítására. Ez szennyezheti a helyiséget.
- ◊ A porszívó bekapcsolása előtt ellenőrizze, hogy a tömlő szorosan csatlakozzika-e. A nem megfelelően szoros csatlakozás csökkentheti a szívás hatékonyságát.
- ◊ Rendszeresen tisztítsa meg a tömlőt a dugulásoktól. Ez meggakadályozza a teljesítménycsökkenést és a motor túlmelegedését.
- ◊ Bekapcsolás előtt győződjön meg arról, hogy a motorblokkal ellátott fedél biztonságosan van rögzítve a fedélrögzítő bilincsekkel.

A TARTÁLY KIÜRÍTÉSE

1. A tartály kiürítése előtt kapcsolja ki a porszívót a tápkapcsolóval (1. ábra, 2. tétel), és húzza ki a hálózati kábelt (1. ábra, 8. tétel) a konnektorból. Várja meg, amíg a motor teljesen leáll.
2. Oldja ki a házfedelet (1. ábra, 5. tétel) tartó fedélrögzítő bilincseket (1. ábra, 4. tétel). Óvatosan emelje fel a fedelet a motorblokkal együtt (1. ábra, 7. tétel), és tegye félre egy tiszta, száraz felületre.
3. Az összegyűjtött hamut és port a fém tartályból (1. ábra, 12. tétel) óvatosan ürítse ki egy megfelelő szemetesládába. Ha szükséges, puha kéfével vagy száraz ruhával tisztítsa meg a tartály belsejét.
4. Ellenőrizze a szűrő állapotát (1. ábra, 11. tétel). Ha az eltömődött, óvatosan rázza ki a felgyülemlett port. Erős szennyeződés esetén cserélje ki a szűrőt, vagy tisztítsa meg a használati útmutatónak megfelelően.
5. Helyezze vissza a házfedelet a tartályra, igazítva a vezetőket. Rögzítse azt a fedélrögzítő bilincsek (1. ábra, 5. tétel) reteszelésével. Győződjön meg arról, hogy a csatlakozás szoros, és a fedél biztonságosan van rögzítve.
6. Újrاندítás előtt ellenőrizze, hogy minden alkatrész megfelelően van beszerelve, és a tartály teljesen zárva van-e. Ezt követően a porszívó kiürítésénél a további használatra.
- ◊ A tartály kiürítése előtt győződjön meg arról, hogy az összegyűjtött hamu teljesen kihűlt. Még a kis parázsló maradványok is tüzet okozhatnak.
- ◊ Ne használjon vizet a tartály vagy a szűrő belsejének tisztítására, hacsak nem nedves tisztításra tervezték. Ez károsíthatja a készüléket.
- ◊ A porszívó zavartalan működése és a szívóteljesítmény csökkenésének megelőzése érdekében rendszeresen tisztítsa meg a tartályt és a szűrőt.

A PORSZÍVÓ BE- ÉS KIKAPCSOLÁSA

⚠ A munka megkezdése előtt győződjön meg arról, hogy a tápkapcsoló (1. ábra, 2. tétel) „KI” állásban van, és a porszívó le van választva a hálózatról. Ellenőrizze a tápkapcsoló működőképességét oly módon, hogy többször kapcsolja át a „BE” és a „KI” állás között. Ha az átkapcsolás elakadással történik, vagy ha a kapcsoló nem rögzül a kívánt állásban, ne használja a porszívót, és forduljon szervizközpontozhoz.

A porszívó bekapcsolása

- Csatlakoztassa a tápkábelt (1. ábra, 8. tétel) a megfelelő feszültségű elektromos hálózathoz.
- Kapcsolja át a tápkapcsolót (1. ábra, 2. tétel) „BE” állásba.
- Győződjön meg arról, hogy a porszívó elkezd működni, és a szívás megszűnés nélkül történik.

A porszívó kikapcsolása

- Kapcsolja át a tápkapcsolót (1. ábra, 2. tétel) „KI” állásba.
 - Húzza ki a tápkábelt (1. ábra, 8. tétel) a konnektorból.
 - A készülék tisztítása vagy áthelyezése előtt várja meg, amíg a motor teljesen leáll.
- Ne hagyja a bekapcsolt porszívót felügyelet nélkül.
 - Ne kapcsolja ki a porszívót úgy, hogy hirtelen kihúzza a csatlakozódugót a konnektorból. Ez károsíthatja az elektromos alkatrészeket.

A MEGFELELŐ FELHASZNÁLÁS

A szivási üzemmód használata

- Győződjön meg arról, hogy a porszívó teljesen össze van szerelve, a házfedél (1. ábra, 4. tétel) biztonságosan rögzítve van a fedélrögzítő bilincsekkel (1. ábra, 5. tétel), és a szűrő (1. ábra, 11. tétel) megfelelően van beszerelve. Csatlakoztassa a hálózati kábelt (1. ábra, 8. tétel) egy megfelelő feszültségű aljzathoz.
- Kapcsolja át a tápkapcsolót (1. ábra, 2. tétel) „BE” állásba, ami után a motor beindul. Irányítsa a fém tömlőt (1. ábra, 16. tétel) a tisztítandó felületre, és kezdje el a takarítást.
- A hamu felszívásakor egyenletesen, hirtelen mozdulatok nélkül dolgozzon, hogy elkerülje a finom por felszálását. Ha a szívóteljesítmény csökken, ellenőrizze a fém tartály (1. ábra, 12. tétel) teltségét és a szűrő állapotát.

A fűvási üzemmód használata

- A felület portól és törmeléktől való megtisztításához használhatja a fűvási funkciót. Előtte kapcsolja ki a porszívót, és helyezze át a tömlőt (1. ábra, 16. tétel) a B bemenetbe (fűvás), és rögzítse az óramutató járásával megegyező irányba forgatva. Ezután kapcsolja újból a készüléket, és irányítsa a légáramot a kívánt területre.

A munka befejezése

- A takarítás befejezése után fordítsa a tápkapcsolót (1. ábra, 2. tétel) „KI” állásba, és húzza ki a porszívót a konnektorból. A készülék tisztítása vagy áthelyezése előtt várja meg, amíg a motor teljesen leáll.
- Úrítse ki a fém tartályt (1. ábra, 12. tétel), távolítsa el a hamut, és ellenőrizze a szűrő (1. ábra, 11. tétel) állapotát. Ha szükséges, tisztítsa meg azt vagy cserélje ki.
- A porszívó készen áll a következő használatra.

GONDOZÁS ÉS KARBANTARTÁS

- Karbantartás előtt mindig győződjön meg arról, hogy a szerszám ki van kapcsolva, és le van választva az elektromos hálózatról.
- Minden használat után távolítsa el a port és a hamut a fém tartályból (1. ábra, 12. tétel), tisztítsa meg a szűrőt (1. ábra, 11. tétel) és ellenőrizze a tömlő állapotát. Szükség esetén törölje át a készülék házat száraz ruhával. Ne használjon agresszív tisztítószereket vagy vizet a belső alkatrészek tisztására.
- A porszívót száraz, szellőző helyen, nedvességtől és magas hőmérséklettől védve tárolja. Ügyeljen arra, hogy a tömlő (1. ábra, 16. tétel) és a hálózati kábel (1. ábra, 8. tétel) megfelelően fel legyen tekerve, és ne legyen megcsavarodva. Ne tárolja a készüléket nyílt láng vagy fűtőkészülékek közelében.

HOSSZ TÁV TÁROLÁSHOZ VALÓ ELŐKÉSZÍTÉS

Ha a porszívót hosszabb ideig nem fogja használni, tárolás előtt teljesen tisztítsa meg a tartályt, a szűrőt és a tömlőt, majd csomagolja be a készüléket, hogy megóvja a portól és szennyeződésektől.


⚠ Ne tárolja a porszívót por vagy hamu maradványaival a tartályban.

A SZÜRŐ TISZTÍTÁSA ÉS CSERÉJE

- A szűrő (1. ábra, 11. tétel) tisztítása vagy cseréje előtt kapcsolja ki a porszívót a tápkapcsolóval (1. ábra, 2. tétel), és húzza ki a hálózati kábelt (1. ábra, 8. tétel) a konnektorból. Várja meg, amíg a motor teljesen leáll.
 - Oldja ki a fedélrögzítő bilincseket (1. ábra, 5. tétel), és vegye le a házfedélet (1. ábra, 4. tétel) a motorblokkal (1. ábra, 7. tétel) együtt. Keresse meg a szűrőt (1. ábra, 11. tétel), amely a motorblokk alján található.
 - A szűrő eltávolításához forgassa el azt az óramutató járásával ellentétes irányba, és óvatosan vegye ki. Ügyeljen a szűrő alján található gumitömítésre. Ne vesztse el, mivel ez biztosítja a csatlakozás tömítettségét.
 - Óvatosan rázza ki a szűrőt, hogy eltávolítsa a felgyülemlett port és hamut. Ha szükséges, használjon puha kefével vagy súrtított levegőt az alaposabb tisztításához. Ne mossa a szűrőt vízzel, hacsak nem nedves tisztításra tervezték.
 - Győződjön meg arról, hogy a gumitömítés a helyén van, és nem sérült. Helyezze vissza a szűrőt, és forgassa el az óramutató járásával megegyező irányba, amíg a helyere nem rögzül.
 - Helyezze vissza a motorblokkal ellátott fedelet a fém tartályra (1. ábra, 12. tétel), igazítva a vezetéket. Rögzítse azt a fedélrögzítő bilincsek (1. ábra, 5. tétel) reteszelésével.
 - Ellenőrizze, hogy a szűrő megfelelően van felszerelve és biztonságosan van-e rögzítve. Csatlakoztassa a porszívót a hálózathoz - a készülék készen áll a további használatra.
- Ne használja a porszívót behelyezett szűrő nélkül. A szűrő felszerelésének elmulasztása a motor károsodásához és a finom részecskék levegőbe történő kibocsátásához vezethet.
 - Javasoljuk, hogy minden takarítás után tisztítsa meg a szűrőt, és cserélje ki, ha elhasználódik vagy ha a szivási hatékonysága romlik.
 - Ha a gumitömítés sérült vagy deformálódott, cserélje ki a szűrő beszerelése előtt.
 - Csak a gyártó által ajánlott eredeti szűrőket használjon. A nem megfelelő fogycsőszközök használata csökkentheti a porszívó hatékonyságát.

A szerszám biztonságos és megbízható működése érdekében ne feledje, hogy a javításokat, karbantartásokat és beállításokat csak hivatalos szervizközpontokban, kizárólag eredeti pótalkatrészek és fogycsőszközök felhasználásával szabad elvégezni.

KÖRNYEZETVÉDELME

 A környezet védelme érdekében az elektromos szerszámokat, a tartozékokat és a csomagolást környezetbarát módon kell újrahasznosítani. Ne dobja az elektromos szerszámokat a háztartási hulladékokkal együtt!

Csak EU tagállamok számára:

Az elektromos és elektronikus berendezések hulladékaíról szóló 2012/19/EU európai irányelvnek és a vonatkozó nemzeti jogszabályoknak megfelelően, a hibás vagy elhasználtodott elektronikus berendezéseket össze kell gyűjteni környezetbarát újrahasznosítás céljából.

A nem megfelelő ártalmatlanítás esetén az elhasználtodott elektromos és elektronikus berendezések káros hatással lehetnek a környezetre és az emberi egészségre, mivel veszélyes anyagokat tartalmazhatnak.

RU | РУССКИЙ ПЫЛЕСОС ПРОМЫШЛЕННЫЙ VC1550 ИНСТРУКЦИЯ

ТЕХНИЧЕСКИЕ ХАРАКТЕРИСТИКИ

Model	VC1550
Номинальное напряжение (В переменного тока)	220-240
Частота (Гц)	50
Номинальная мощность (Вт)	1200
Максимальное разрежение (кПа)	17

Объём бака (л)	20
Длина металлического шланга (м)	
- Гибкая часть	1
- Полная длина с патрубком	1,27
Диаметр входного отверстия для шланга (мм)	23
Уровень защиты	IP04
Класс защиты	II
Вес (кг)	3,95
Вес (Включая весь комплект поставки) (кг)	5
Длина кабеля питания (м)	3

ОПИСАНИЕ ЧАСТЕЙ (*РИС. 1)*

- | | |
|---------------------------------------|----------------------------------|
| 1. Рукятка | 9. Амортизирующее кольцо мотора |
| 2. Выключатель питания | 10. Основание мотора |
| 3. Наклейка с технической информацией | 11. Фильтр |
| 4. Крышка корпуса | 12. Металлический контейнер |
| 5. Фиксатор крышки | 13. Входное отверстие для шланга |
| 6. Защитный клапан | 14. Крепёжные скобы |
| 7. Моторный блок | 15. Металлический патрубок |
| 8. Сетевой кабель | 16. Металлический шланг |

СОСТАВ И КОМПЛЕКТУЮЩИЕ ИЗДЕЛИЯ

Модель	VC1550
Инструкция	1 шт.
Пылесос	1 шт.
Металлический патрубок	1 шт.
Металлический шланг	1 шт.

* Пожалуйста, обратите внимание, что содержимое упаковки может отличаться в зависимости от страны покупки. Для получения конкретной информации о содержимом вашей поставки обратитесь к вашему местным дистрибьюторам.

Пылесос для пепла Procraft VC1550 предназначен для быстрой и безопасной очистки каминов, печей, мангалов, твердотопливных котлов и других устройств, где скапливается зола. Он эффективно удаляет сухой мусор, который может засорить или повредить обычные бытовые пылесосы, и подходит как для домашнего, так и для профессионального использования.

Благодаря прочному металлическому корпусу и специальной системе фильтрации, устройство защищено от перегрева и засорения, а высокая мощность всасывания позволяет быстро справляться с уборкой. Компактный и удобный в использовании, этот пылесос легко переносится, очищается и не занимает много места при хранении.

ПРАВИЛА ТЕХНИКИ БЕЗОПАСНОСТИ

⚠ ОСТОРОЖНО! Ознакомьтесь со всеми предупреждениями по безопасности, указаниями, иллюстрациями и техническими характеристиками, предоставленными вместе с данной электрической машиной. Невыполнение всех приведенных ниже указаний может привести к поражению электрическим током и (или) к тяжелому телесному повреждению.

Сохраните все предупреждения и инструкции для справки.

Термин «электрическая машина» или «электроинструмент» в этих предупреждениях относится к вашей работающей от сети электрической машине или к аккумуляторной (беспроводной) электрической машине.

ОСОБЕННЫЕ ПРАВИЛА БЕЗОПАСНОСТИ



Прочтите инструкции



Этот символ обозначает, что электроприбор имеет двойную или усиленную изоляцию, обеспечивающую защиту от поражения электрическим током без необходимости заземления.



Общее предупреждение об опасности



Соответствие с основными стандартами по безопасности применимых Европейских директив.



Евразийский знак соответствия.



Украинский знак соответствия

ОСОБЕННЫЕ ПРАВИЛА БЕЗОПАСНОСТИ ДЛЯ ПЫЛЕСОСА

УКАЗАНИЕ МЕР БЕЗОПАСНОСТИ ПРИ ВЫПОЛНЕНИИ ВСЕХ ОПЕРАЦИЙ

- ⚠ Не используйте пылесос для очистки людей или животных. Всасывающая сила устройства может причинить вред.
- ⚠ Никогда не направляйте шланг или насадки на своё тело или на других людей во время работы, особенно в область глаз и ушей. Мощный воздушный поток может привести к травмам.
- ⚠ Во время работы следите за тем, чтобы насадки и всасывающая трубка не находились на уровне головы. Это снижает риск попадания мусора в глаза и дыхательные пути.
- ⚠ Не используйте пылесос без установленного фильтра. Отсутствие фильтра может привести к повреждению двигателя и выбросу мелких частиц в воздух.
- ⚠ Не всасывайте вещества или пыль, которые являются горячими, тлеющими, горючими, взрывоопасными или вредными для здоровья (пылевые классы L, M, H). К ним относятся горячая зола, бензин, растворители, кислоты и щелочи. Это может привести к травмам или возгоранию.
- ⚠ Не всасывайте опасные вещества, такие как бензин, растворители, кислоты или щёлочи, а также золу от неразрешённых видов топлива (например, из масляных печей или котлов). Это может привести к риску отравления или возгорания.
- ⚠ Не всасывайте мелкие горячие частицы пыли. Это может создать взрывоопасную смесь в контейнере.
- ⚠ Не всасывайте горячую золу, тлеющие угли или другие горящие предметы (например, древесный уголь, сигареты). Это может привести к возгоранию внутри бака.
- ⚠ Не используйте пылесос для сбора жидкостей, сажи, строительной пыли или цементного порошка. Эти материалы могут засорить фильтр и повредить двигатель.
- ⚠ Температура всасываемых материалов не должна превышать 40°C. Внешне остывший мусор может оставаться горячим внутри, что может привести к его повторному воспламенению в воздушном потоке и повреждению оборудования.
- ⚠ Если устройство нагрелось, немедленно выключите его, отключите от сети и вынесите в безопасное место. Дождитесь полного остывания перед повторным использованием.
- ⚠ Перед началом работы полностью соберите устройство в соответствии с инструкцией. Использование пылесоса в неполностью собранном состоянии может привести к его повреждению или неэффективной работе.
- ⚠ Используйте только оригинальные запасные части и аксессуары, рекомендованные производителем. Применение сторонних комплектующих может привести к выходу устройства из строя и аннулированию гарантии.
- ⚠ Ремонт должен выполняться только в авторизованных сервисных центрах. Самостоятельное вскрытие корпуса и ремонт могут привести к поражению электрическим током и другим опасным ситуациям.
- ⚠ Дети и лица с ограниченными физическими или умственными возможностями могут пользоваться пылесосом только под присмотром. Не оставляйте пылесос без присмотра во время работы, так как дети могут случайно его включить или запутаться в шланге. Они не должны играть с устройством или его кабелем, а чистку и обслуживание пылесоса могут проводить только под контролем взрослых.

ИСТОЧНИК ПИТАНИЯ

Инструмент должен быть подключен к сети с напряжением, соответствующим напряжению, указанному на маркировочной табличке. Использование тока пониженного напряжения может привести к перегрузке инструмента. Род тока – переменный, однофазный. В соответствии с европейскими стандартами инструмент имеет двойную степень защиты от поражения током и, следовательно, может быть подключен к независимым розеткам.

ИСПОЛЬЗОВАНИЕ

⚠ ВНИМАНИЕ!

При установке и снятии аксессуаров убедитесь, что инструмент ВЫКЛЮЧЕН, а шнур не подключен к сети.

ИНСТРУКЦИЯ ПО СБОРКЕ ПЫЛЕСОСА

Установка крышки с моторной частью

Перед подключением шланга установите крышку корпуса (рис. 1, поз. 4) с моторным блоком (рис. 1, поз. 7) на металлический контейнер (рис. 1, поз. 12).

1. Опустите крышку на контейнер, совместив направляющие.
2. Зафиксируйте крышку с помощью фиксаторов крышки (рис. 1, поз. 5), плотно прижав их к корпусу.
3. Убедитесь, что крышка установлена правильно и надёжно закреплена.

Подключение шланга

Пылесос оснащён двумя портами для подключения шланга, обозначенными на рисунке 2 как позиции А (всасывание) и В (выдув).

1. Для подключения шланга к входу А (всасывание) вставьте металлический шланг (рис. 1, поз. 16) в входное отверстие (рис. 1, поз. 13) и поверните против часовой стрелки до фиксации. Для отсоединения поверните по часовой стрелке и выньте шланг.
 2. Для подключения шланга к порту В (выдув) вставьте его и поверните по часовой стрелке. Для отсоединения поверните против часовой стрелки и выньте шланг.
- ♦ Перед подключением или отключением шланга убедитесь, что пылесос выключен и отсоединён от сети.
 - ♦ Не применяйте чрезмерную силу при фиксации шланга. Если соединение идёт туго, убедитесь, что вставляете шланг ровно.
 - ♦ Не используйте режим выдува (порт В) для очистки горячего пепла или мелкодисперсной пыли. Это может загрязнить помещение.
 - ♦ Проверьте плотность соединения шланга перед включением пылесоса. Неплотное крепление снижает эффективность всасывания.
 - ♦ Регулярно очищайте шланг от засоров. Это предотвратит снижение мощности и перегрев двигателя.
 - ♦ Перед включением убедитесь, что крышка с моторной частью надёжно зафиксирована фиксаторами крышки.

ОПУСТОЖЕНИЕ БАКА

1. После опорожнении бака выключите пылесос, используя выключатель питания (рис. 1, поз. 2), и отсоедините сетевую кабель (рис. 1, поз. 8) от розетки. Дождитесь полной остановки двигателя.
 2. Откройте фиксаторы крышки (рис. 1, поз. 5), удерживающие крышку корпуса (рис. 1, поз. 4). Осторожно поднимите крышку вместе с моторным блоком (рис. 1, поз. 7) и отложите её на чистую, сухую поверхность.
 3. Аккуратно всыпьте собранную золу и пыль из металлического контейнера (рис. 1, поз. 12) в подходящий мусорный бак. При необходимости используйте мягкую щётку или сухую ткань для очистки внутренних стенок контейнера.
 4. Проверьте состояние фильтра (рис. 1, поз. 11). Если он засорён, аккуратно встряхните накопившуюся пыль. При сильном загрязнении замените фильтр или очистите его в соответствии с инструкцией.
 5. Установите крышку корпуса обратно на контейнер, совместив направляющие. Закрепите её, зафиксировав фиксаторы крышки (рис. 1, поз. 5). Убедитесь, что соединение плотное и крышка надёжно зафиксирована.
 6. Перед повторным включением проверьте, что все компоненты установлены правильно, а бак полностью закрыт. После этого пылесос готов к дальнейшей эксплуатации.
- ♦ Перед опорожнением бака убедитесь, что собранная зола пол-

ностью остыла. Даже небольшие тлеющие остатки могут стать причиной возгорания.

- ♦ Не используйте воду для очистки внутренней части бака или фильтра, если они не предназначены для влажной чистки. Это может повредить устройство.
- ♦ Регулярно очищайте контейнер и фильтр, чтобы обеспечить стабильную работу пылесоса и предотвратить снижение мощности всасывания.

ВКЛЮЧЕНИЕ И ВЫКЛЮЧЕНИЕ ПЫЛЕСОСА

Перед началом работы убедитесь, что выключатель питания (рис. 1, поз. 2) находится в положении "ВЫКЛ." и пылесос отключён от сети. Проверьте исправность выключателя, несколько раз переключив его между положениями "ВКЛ." и "ВЫКЛ.". Если переключение происходит с заеданиями или выключатель не фиксируется в нужном положении, не используйте пылесос и обратитесь в сервисный центр.

Включение пылесоса

1. Подключите сетевую кабель (рис. 1, поз. 8) к электросети с соответствующим напряжением.
2. Переключите выключатель питания (рис. 1, поз. 2) в положение "ВКЛ".
3. Убедитесь, что пылесос начал работать и всасывание происходит без сбоев.

Выключение пылесоса

1. Переключите выключатель питания (рис. 1, поз. 2) в положение "ВЫКЛ".
2. Отключите сетевую кабель (рис. 1, поз. 8) от розетки.
3. Дождитесь полной остановки двигателя перед очисткой или перемещением устройства.

Не оставляйте пылесос включённым без присмотра.

- ♦ Не выключайте пылесос путём резкого выдёргивания вилки из розетки. Это может повредить электрические компоненты.

ПРАВИЛЬНОЕ ИСПОЛЬЗОВАНИЕ

Использование режима всасывания

- ♦ Убедитесь, что пылесос полностью собран, крышка корпуса (рис. 1, поз. 4) надёжно зафиксирована фиксаторами крышки (рис. 1, поз. 5), а фильтр (рис. 1, поз. 11) установлен правильно. Подключите сетевую кабель (рис. 1, поз. 8) к розетке с соответствующим напряжением.
- ♦ Переключите выключатель питания (рис. 1, поз. 2) в положение "ВКЛ.", после чего начнётся работа двигателя. Направьте металлический шланг (рис. 1, поз. 16) на поверхность, которую необходимо очистить, и начинайте уборку.
- ♦ При всасывании золы работайте плавно, без резких движений, чтобы избежать поднятия мелкой пыли. Если мощность всасывания снижается, проверьте заполненность металлического контейнера (рис. 1, поз. 12) и состояние фильтра.

Использование режима выдува

- ♦ Для очистки поверхности от пыли и мусора можно использовать функцию выдува. Перед этим выключите пылесос и переставьте шланг (рис. 1, поз. 16) в порт В (выдув), повернув его по часовой стрелке для фиксации. После этого снова включите устройство и направьте поток воздуха в нужную область.

Завершение работы

- ♦ После окончания уборки переведите выключатель питания (рис. 1, поз. 2) в положение "ВЫКЛ." и отключите пылесос от сети. Дождитесь полной остановки двигателя перед очисткой или перемещением устройства.
- ♦ Опорожните металлический контейнер (рис. 1, поз. 12), удалите золу и проверьте состояние фильтра (рис. 1, поз. 11). При необходимости очистите его или замените.
- ♦ Пылесос готов к следующему использованию.

УХОД И ОБСЛУЖИВАНИЕ

- ♦ Перед проведением профилактического обслуживания всегда убедитесь, что инструмент выключен и инструмент отключён от сети электропитания.
- ♦ После каждого использования удаляйте пыль и золу из металлического контейнера (рис. 1, поз. 12), очищайте фильтр (рис. 1, поз. 11) и проверяйте состояние шланга. При необходимости протрите корпус сухой тканью. Не используйте агрессивные моющие средства или воду для чистки внутренних компонентов.

- ♦ Храните пылесос в сухом, проветриваемом помещении, защищённом от влаги и высоких температур. Убедитесь, что шланг (рис. 1, поз. 16) и сетевой кабель (рис. 1, поз. 8) аккуратно свернуты и не перекручены. Не храните устройство вблизи источников открытого огня и нагревательных приборов.

ПОДГОТОВКА К ДЛИТЕЛЬНОМУ ХРАНЕНИЮ


- ♦ Если пылесос не будет использоваться длительное время, перед хранением полностью очистите контейнер, фильтр и шланг, затем упакуйте устройство, защищая его от пыли и грязи.
- ♦ Не храните пылесос с остатками пыли или золы в баке.

ОЧИСТКА И ЗАМЕНА ФИЛЬТРА

1. Перед очисткой или заменой фильтра (рис. 1, поз. 11) выключите пылесос, используя выключатель питания (рис. 1, поз. 2), и отсоедините сетевой кабель (рис. 1, поз. 8) от розетки. Дождитесь полной остановки двигателя.
 2. Откройте фиксаторы крышки (рис. 1, поз. 5) и снимите крышку корпуса (рис. 1, поз. 4) вместе с моторным блоком (рис. 1, поз. 7). Найдите фильтр (рис. 1, поз. 11), расположенный на нижней части моторного блока.
 3. Для снятия фильтра поверните его против часовой стрелки и аккуратно выньте. Обратите внимание на резиновую прокладку, расположенную на основании фильтра. Не теряйте её, так как она обеспечивает герметичность соединения.
 4. Осторожно вытряхните фильтр, чтобы удалить накопившуюся пыль и золу. При необходимости используйте мягкую щётку или сжатый воздух для более тщательной очистки. Не мойте фильтр водой, если он не предназначен для влажной очистки.
 5. Убедитесь, что резиновая прокладка находится на месте и не повреждена. Вставьте фильтр обратно и поверните его по часовой стрелке, пока он не зафиксируется.
 6. Установите крышку с моторным блоком обратно на металлический контейнер (рис. 1, поз. 12), совместив направляющие. Закрепите её, зафиксировав фиксаторы крышки (рис. 1, поз. 5).
 7. Проверьте, что фильтр установлен правильно и надёжно закреплен. Подключите пылесос к сети – устройство готово к дальнейшему использованию.
- ♦ Не используйте пылесос без установленного фильтра. Это может привести к повреждению двигателя и выбросу мелких частиц пыли в воздух.
 - ♦ Очистку фильтра рекомендуется проводить после каждой уборки, а замену – по мере износа или ухудшения эффективности всасывания.
 - ♦ При повреждении или деформации резиновой прокладки замените её перед установкой фильтра.
 - ♦ Используйте только оригинальные фильтры, рекомендованные производителем. Использование неподходящих расходных материалов может снизить эффективность работы пылесоса.

Для безопасной и надёжной работы инструмента помните, что ремонт, техническое обслуживание и регулировка должны производиться в авторизованных сервисных центрах с использованием только оригинальных запасных частей и расходных материалов.

ЗАЩИТА ОКРУЖАЮЩЕЙ СРЕДЫ

 Заботясь о природе, электронные инструменты, принадлежности и упаковку нужно сдавать на экологически чистую переработку. Не выбрасывайте электронные инструменты в бытовой мусор!

 **Только для стран ЕС:**

В соответствии с европейской директивой 2012/19/EU об отработанных электрических и электронных приборах и соответствующему национальному законодательству, дефектные или отслужившие свой срок аккумуляторные батареи и электронные приборы подлежат сбору с целью их последующей экологически безопасной переработки.

При неправильной утилизации отработанные электрические и электронные приборы могут оказать вредное воздействие на окружающую среду и здоровье человека из-за возможного присутствия в них опасных веществ.

UA|УКРАЇНЬСЬКА ПЫЛОСОС ДЛЯ ПОПЕЛУ VC1550 ІНСТРУКЦІЯ

ТЕХНІЧНІ ХАРАКТЕРИСТИКИ

Модель	VC1550
Номинальна напруга (В змінного струму)	220-240
Частота (Гц)	50
Номинальна потужність (Вт)	1200
Максимальне розрідження (кПа)	17
Об'єм бака (л)	20
Довжина металевого шланга (м) - Гнучка частина: 1 - Повна довжина з патрубком: 1.27	1 1.27
Діаметр вхідного отвору для шланга (мм)	23
Рівень захисту	IP04
Клас захисту	II
Вага (кг)	3.95
Вага (включаючи весь комплект поставки) (кг)	5
Довжина кабелю живлення (м)	3

ОПИС ЧАСТИН (*МАЛ. 1)*

- | | |
|-------------------------------------|------------------------------|
| 1. Руків'я | 9. Амортизуюче кільце мотора |
| 2. Вимикач живлення | 10. Основа мотора |
| 3. Наклейка з технічною інформацією | 11. Фільтр |
| 4. Кришка корпусу | 12. Металевий контейнер |
| 5. Фіксатор кришки | 13. Вхідний отвір для шланга |
| 6. Запобіжний клапан | 14. Кріпильні скоби |
| 7. Моторний блок | 15. Металевий патрубок |
| 8. Мережевий кабель | 16. Металевий шланг |

КОМПЛЕКТ ПОСТАЧАННЯ

Модель	VC1550
Інструкція	1 шт.
Пилосос	1 шт.
Металевий патрубок	1 шт.
Металевий шланг	1 шт.

*Будь ласка, зверніть увагу, що вміст упаковки може відрізнятись залежно від країни покупки. Для отримання конкретної інформації про вміст вашої поставки зверніться до місцевих дистриб'юторів.

Пилосос для золи Procraft VC1550 призначений для швидкого та безпечного очищення камінів, печей, мангалів, твердопаливних котлів та інших пристроїв, де накопичується зола. Він ефективно видаляє сухе сміття, яке може засмітити або пошкодити звичайні побутові пилососи, і підходить як для домашнього, так і для професійного використання.

Завдяки міцному металевому корпусу та спеціальній системі фільтрації пристрій захищений від перегріву та засмічення, а висока потужність всмоктування забезпечує швидке прибирання. Компактний і зручний у використанні, цей пилосос легко переносити, очищати і він займає мінімум місця при зберіганні.

ПРАВИЛА ТЕХНІКИ БЕЗПЕКИ

⚠ ОБЕРЕЖНО! Ознайомтеся з усіма попередженнями щодо безпеки, вказівками, ілюстраціями та технічними характеристиками, наданими разом із цією електричною машиною. Невиконання всіх наведених нижче вказівок може призвести до ураження електричним струмом та (або) важкого тілесного ушкодження.

Збережіть усі попередження та інструкції для довідки.

Термін "електрична машина" або "електроінструмент" у цих попередженнях стосується вашої електричної машини, що працює від мережі, або до акумуляторної (бездротової) електричної машини.

УМОВНІ ЗНАКИ ТА СИМВОЛИ



Прочитайте інструкції



Цей символ означає, що електропристрій має подвійну або посилену ізоляцію, яка забезпечує захист від ураження електричним струмом без необхідності заземлення.



Загальне попередження про безпеку



Відповідність основним стандартам безпеки, застосованим Європейським директивам.



Євразійський знак відповідності.



Український знак відповідності.

ПРАВИЛА ТЕХНІКИ БЕЗПЕКИ

⚠ ОБЕРЕЖНО! Ознайомтеся з усіма попередженнями щодо безпеки, вказівками, ілюстраціями та технічними характеристиками, наданими разом із цією електричною машиною. Невиконання всіх наведених нижче вказівок може призвести до ураження електричним струмом та (або) важкого тілесного ушкодження.

Збережіть усі попередження та інструкції для довідки.

Термін "електрична машина" або "електроінструмент" у цих попередженнях стосується вашої електричної машини, що працює від мережі, або до акумуляторної (бездротової) електричної машини.

ОСОБЛИВІ ПРАВИЛА БЕЗПЕКИ ДЛЯ ПИЛОСОСА ДЛЯ ЗОЛИ

ВКАЗІВКИ ЗАХОДІВ БЕЗПЕКИ ПРИ ВИКОНАННІ ВСІХ ОПЕРАЦІЙ

- ♦ Не використовуйте пиросос для очищення людей або тварин. Всмоктувальна сила пристрою може завдати шкоди.
- ♦ Ніколи не спрямовуйте шланг або насадки на своє тіло чи інших людей під час роботи, особливо в області очей та вух. Потужний повітряний потік може спричинити травми.
- ♦ Під час роботи стежте, щоб насадки та всмоктувальна трубка не знаходилися на рівні голови. Це зменшує ризик потрапляння сміття в очі та дихальні шляхи.
- ♦ Не використовуйте пиросос без встановленого фільтра. Відсутність фільтра може призвести до пошкодження двигуна та викиду дрібних частинок у повітря.
- ♦ Не всмоктайте речовини або пил, які є гарячими, тліючими, легкозаймистими, вибухонебезпечними або шкідливими для здоров'я (класи пилу L, M, H). До них належать гаряча зола, бензин, розчинники, кислоти та луги. Це може призвести до травм або займання.
- ♦ Не всмоктайте небезпечні речовини, такі як бензин, розчинники, кислоти чи луги, а також золу від невизначених видів палива (наприклад, з масляних печей або котлів). Це може спричинити ризик отруєння або пожежі.
- ♦ Не всмоктайте дрібні легкозаймисті частинки пилу. Це може створити вибухонебезпечну суміш у контейнері.
- ♦ Не всмоктайте гарячу золу, тліюче вугілля чи інші палаючі предмети (наприклад, деревне вугілля, сигарети). Це може спричинити загоряння всередині бака.
- ♦ Не використовуйте пиросос для збору рідин, сажі, будівельного пилу або цементного порошку. Ці матеріали можуть засмітити фільтр і пошкодити двигун.

ОСОБЛИВІ ПРАВИЛА БЕЗПЕКИ ДЛЯ ПИЛОСОСА ДЛЯ ЗОЛИ

ВКАЗІВКИ ЗАХОДІВ БЕЗПЕКИ ПРИ ВИКОНАННІ ВСІХ ОПЕРАЦІЙ

- ♦ Не використовуйте пиросос для очищення людей або тварин. Всмоктувальна сила пристрою може завдати шкоди.
- ♦ Ніколи не спрямовуйте шланг або насадки на своє тіло чи інших людей під час роботи, особливо в області очей та вух. Потужний повітряний потік може спричинити травми.
- ♦ Під час роботи стежте, щоб насадки та всмоктувальна трубка не знаходилися на рівні голови. Це зменшує ризик потрапляння сміття в очі та дихальні шляхи.
- ♦ Не використовуйте пиросос без встановленого фільтра. Відсутність фільтра може призвести до пошкодження двигуна та викиду дрібних частинок у повітря.
- ♦ Не всмоктайте речовини або пил, які є гарячими, тліючими, легкозаймистими, вибухонебезпечними або шкідливими для здоров'я (класи пилу L, M, H). До них належать гаряча зола, бензин, розчинники, кислоти та луги. Це може призвести до травм або займання.
- ♦ Не всмоктайте небезпечні речовини, такі як бензин, розчинники, кислоти чи луги, а також золу від невизначених видів палива (наприклад, з масляних печей або котлів). Це може спричинити ризик отруєння або пожежі.
- ♦ Не всмоктайте дрібні легкозаймисті частинки пилу. Це може створити вибухонебезпечну суміш у контейнері.
- ♦ Не всмоктайте гарячу золу, тліюче вугілля чи інші палаючі предмети (наприклад, деревне вугілля, сигарети). Це може спричинити загоряння всередині бака.
- ♦ Не використовуйте пиросос для збору рідин, сажі, будівельного пилу або цементного порошку. Ці матеріали можуть засмітити фільтр і пошкодити двигун.
- ♦ Температура всмоктуваних матеріалів не повинна перевищувати 40°C. Зовні охолоджене сміття може залишатися гарячим усередині, що може призвести до його повторного загоряння у повітряному потоці та пошкодження обладнання.
- ♦ Якщо пристрій перегрівся, негайно вимкніть його, від'єднайте від мережі та внісете у безпечне місце. Дочекайтеся повного охолодження перед повторним використанням.
- ♦ Перед початком роботи повністю зберіть пристрій відповідно до інструкції. Використання пирососа в неповністю зібраному стані може призвести до його пошкодження або неефективної роботи.
- ♦ Використовуйте лише оригінальні запасні частини та аксесуари, рекомендовані виробником. Використання сторонніх комплектуючих може призвести до виходу пристрою з ладу та анулювання гарантії.
- ♦ Ремонт повинен виконуватися лише в авторизованих сервісних центрах. Самостійне розбирання корпусу та ремонт можуть призвести до ураження електричним струмом та інших небезпечних ситуацій.
- ♦ Діти та особи з обмеженими фізичними або розумовими можливостями можуть користуватися пирососом лише під наглядом. Не залишайте пиросос без нагляду під час роботи, оскільки діти можуть випадково його вимкнути або залуцатися в шлангу. Вони не повинні грати з пристроєм або його кабелем, а чистку та обслуговування пирососа слід виконувати лише під контролем дорослих.

ДЖЕРЕЛО ЖИВЛЕННЯ

Інструмент повинен бути підключений до мережі з напругою, що відповідає напрузі, вказаній на таблиці. Використання струму зниженої напруги може призвести до перевантаження інструменту. Рід струму – змінний, однофазний. Відповідно до європейських стандартів, інструмент має подвійний ступінь захисту від ураження струмом I, отже, може бути підключений до незаземлених розеток.

ВИКОРИСТАННЯ

⚠ УВАГА!

Під час встановлення та зняття аксесуарів переконайтеся, що інструмент ВІМКНЕНИЙ, а шнур не підключений до мережі.

ІНСТРУКЦІЯ ЗІ ЗБОРКИ ПИЛОСОСА

Встановлення кришки з моторним блоком

Перед підключенням шланга встановіть кришку корпусу (рис. 1, поз. 4) з моторним блоком (рис. 1, поз. 7) на металевий контейнер (рис. 1, поз. 12).

PRO-CRAFT

- ♦ Опустіть кришку на контейнер, поєднавши напрямні.
- ♦ Зафіксуйте кришку за допомогою фіксаторів (рис. 1, поз. 5), щільно притиснувши їх до корпусу.
- ♦ Переконайтеся, що кришка встановлена правильно та надійно закріплена.

Підключення шланга

Пилосос оснащений двома портами для підключення шланга, позначеними на рисунку 2 як позиції А (всмоктування) і В (видув).

1. Щоб підключити шланг до входу А (всмоктування), вставте металевий шланг (рис. 1, поз. 16) у вхідний отвір (рис. 1, поз. 13) і поверніть проти годинникової стрілки до фіксації. Для від'єднання поверніть за годинниковою стрілкою та витягніть шланг.
 2. Щоб підключити шланг до порту В (видув), вставте його та поверніть за годинниковою стрілкою. Для від'єднання поверніть проти годинникової стрілки та витягніть шланг.
- ♦ Перед підключенням або відключенням шланга переконайтеся, що пилосос вимкнено і від'єднано від мережі.
 - ♦ Не застосовуйте надмірну силу при фіксації шланга. Якщо з'єднання йде туго, перевірте, чи вставляєте шланг рівно.
 - ♦ Не використовуйте режим видуву (порт В) для очищення гарячого попелу або дрібнодисперсного пилу. Це може забруднити приміщення.
 - ♦ Перевіряйте щільність з'єднання шланга перед увімкненням пилососа. Неплотне кріплення знижує ефективність всмоктування.
 - ♦ Регулярно очищуйте шланг від засмічень. Це запобіжить зниженню потужності та перегріву двигуна.
 - ♦ Перед увімкненням переконайтеся, що кришка з моторним блоком надійно зафіксована фіксаторами.

СПОРОЖНЕННЯ БАКА

- ♦ Перед спустошенням бака вимкніть пилосос, використовуйте вижимач живлення (рис. 1, поз. 2), та від'єднайте мережевий кабель (рис. 1, поз. 8) від розетки. Дочекайтеся повної зупинки двигуна.
 - ♦ Відкріпіть фіксатори кришки (рис. 1, поз. 5), що утримують кришку корпусу (рис. 1, поз. 4). Обережно підніміть кришку разом із моторним блоком (рис. 1, поз. 7) та покладіть її на чисту, суху поверхню.
 - ♦ Обережно висипте зібраний попіл і пил із металевого контейнера (рис. 1, поз. 12) у відповідний сміттєвий бак. За потреби використовуйте м'яку щітку або суху тканину для очищення внутрішніх стінок контейнера.
 - ♦ Перевірте стан фільтра (рис. 1, поз. 11). Якщо він засмічений, акуратно витрусіть накопичений пил. У разі сильного забруднення замініть фільтр або очистіть його згідно з інструкцією.
 - ♦ Встановіть кришку корпусу назад на контейнер, поєднавши напрямні. Закріпіть її, зафіксувавши фіксатори кришки (рис. 1, поз. 5). Переконайтеся, що з'єднання щільне і кришка надійно закріплена.
 - ♦ Перед повторним увімкненням перевірте, що всі компоненти встановлені правильно, а бак повністю закритий. Після цього пилосос готовий до подальшої роботи.
1. Перед спустошенням бака переконайтеся, що зібраний попіл повністю охолов. Навіть невеликі тліючі залишки можуть спричинити загоряння.
 2. Не використовуйте воду для очищення внутрішньої частини бака або фільтра, якщо вони не призначені для вологого чищення. Це може пошкодити пристрій.
 3. Регулярно очищуйте контейнер і фільтр, щоб забезпечити стабільну роботу пилососа та запобігти зниженню потужності всмоктування.

УВІМКНЕННЯ ТА ВИМКНЕННЯ ПИЛОСОСА

Перед початком роботи переконайтеся, що вижимач живлення (рис. 1, поз. 2) знаходиться в положенні "ВИМК." і пилосос відключено від мережі. Перевірте справність вижимача, кілька разів перемикаючи його між положеннями "УВІМК." і "ВИМК.". Якщо перемикання відбувається з затримками або вижимач не фіксується у потрібному положенні, не використовуйте пилосос і зверніться до сервісного центру.

Увімкнення пилососа

- ♦ Підключіть мережевий кабель (рис. 1, поз. 8) до електромережі з відповідною напругою.

- ♦ Перемкніть вижимач живлення (рис. 1, поз. 2) у положення "УВІМК."
- ♦ Переконайтеся, що пилосос почав працювати і всмоктування відбувається без збоїв.

Вимкнення пилососа

- ♦ Перемкніть вижимач живлення (рис. 1, поз. 2) у положення "ВИМК."
- ♦ Від'єднайте мережевий кабель (рис. 1, поз. 8) від розетки.
- ♦ Дочекайтеся повної зупинки двигуна перед очищенням або переміщенням пристрою.

⚠ Не залишайте пилосос увімкненим без нагляду.

Не вимикайте пилосос шляхом різкого висмикування вилки з розетки. Це може пошкодити електричні компоненти.

ПРАВИЛЬНЕ ВИКОРИСТАННЯ

Використання режиму всмоктування

- ♦ Переконайтеся, що пилосос повністю зібраний, кришка корпусу (рис. 1, поз. 4) надійно зафіксована фіксаторами (рис. 1, поз. 5), а фільтр (рис. 1, поз. 11) встановлений правильно. Підключіть мережевий кабель (рис. 1, поз. 8) до розетки з відповідною напругою.
- ♦ Перемкніть вижимач живлення (рис. 1, поз. 2) у положення "УВІМК.", після чого запустіть двигун. Направте металевий шланг (рис. 1, поз. 16) на поверхню, яку потрібно очистити, і починайте прибирання.
- ♦ При всмоктуванні попелу працюйте плавно, без різких рухів, щоб уникнути підняття дрібного пилу. Якщо потужність всмоктування зникає, переконайтеся, перевірте повнотність металевого контейнера (рис. 1, поз. 12) та стан фільтра (рис. 1, поз. 11).

Використання режиму видуву

Для очищення поверхонь від пилу та сміття використовуйте функцію видуву. Перед цим вимкніть пилосос і перемістіть шланг (рис. 1, поз. 16) у порт В (видув), повернувши його за годинниковою стрілкою для фіксації. Після цього знову увімкніть пристрій і направте повітряний потік у потрібну зону.

Завершення роботи

- ♦ Після закінчення прибирання переведіть вижимач живлення (рис. 1, поз. 2) у положення "ВИМК." і від'єднайте пилосос від мережі. Дочекайтеся повної зупинки двигуна перед очищенням або переміщенням пристрою.
- ♦ Спорожніть металевий контейнер (рис. 1, поз. 12), видавіть золу та перевірте стан фільтра (рис. 1, поз. 11). За потреби очистіть його або замініть.
- ♦ Пилосос готовий до наступного використання.

ДОГЛЯД І ОБСЛУГОВУВАННЯ

Перед проведенням профілактичного обслуговування завжди переконайтеся, що інструмент вимкнено та від'єднано від мережі електроживлення.

Після кожного використання видаляйте пил і золу з металевого контейнера (рис. 1, поз. 12), очищайте фільтр (рис. 1, поз. 11) і перевіряйте стан шланга. За необхідності протріть корпус сухою тканиною. Не використовуйте агресивні миючі засоби або воду для очищення внутрішніх компонентів.

Зберігайте пилосос у сухому, добре вентильованому приміщенні, захищеному від вологи та високих температур. Переконайтеся, що шланг (рис. 1, поз. 16) і мережевий кабель (рис. 1, поз. 8) акуратно змотані та не перекручені. Не зберігайте пристрій поблизу джерел відкритого вогню або нагрівальних приладів.

ПІДГОТОВКА ДО ТРИВАЛОГО ЗБЕРІГАННЯ

Якщо пилосос не використовуватиметься протягом тривалого часу, перед зберіганням повністю очистіть контейнер, фільтр і шланг, а потім упакуйте пристрій, захищаючи його від пилу та бруду.

Не зберігайте пилосос із залишками пилу або золи в баку.

ОЧИЩЕННЯ ТА ЗАМІНА ФІЛЬТРА

1. Перед очищенням або заміною фільтра (рис. 1, поз. 11) вимкніть пилосос за допомогою вижимача живлення (рис. 1, поз. 2) і від'єднайте мережевий кабель (рис. 1, поз. 8) від розетки. Дочекайтеся повної зупинки двигуна.
2. Від'єднайте фіксатори кришки (рис. 1, поз. 5) і зніміть кришку корпусу (рис. 1, поз. 4) разом із моторним блоком (рис. 1, поз.

- 7). Знайдіть фільтр (рис. 1, поз. 11), розташований у нижній частині моторного блоку.
 3. Щоб зняти фільтр, поверніть його проти годинникової стрілки та обережно вийміть. Зверніть увагу на гумову прокладку, розташовану в основі фільтра. Не втрачайте її, оскільки вона забезпечує герметичність з'єднання.
 4. Обережно витрусіть фільтр, щоб видалити накопичений пил і золу. За необхідності використовуйте м'яку щітку або стиснене повітря для ретельнішого очищення. Не мийте фільтр водою, якщо він не призначений для вологого очищення.
 5. Переконайтеся, що гумова прокладка знаходиться на місці та не пошкоджена. Вставте фільтр назад і поверніть його за годинниковою стрілкою до фіксації.
 6. Встановіть кришку з моторним блоком назад на металевий контейнер (рис. 1, поз. 12), вирівнявши напрямні. Зафіксуйте її, закріпивши фіксатори кришки (рис. 1, поз. 5).
 7. Переконайтеся, що фільтр встановлений правильно та надійно закріплений. Підключіть пиłosос до мережі – пристрій готовий до подальшого використання.
- ◊ Не використовуйте пиłosос без встановленого фільтра. Це може призвести до пошкодження двигуна та викиду дрібних частинок пилу в повітря.
 - ◊ Очищення фільтра рекомендується проводити після кожного прибирання, а заміну – у разі зношення або зниження ефективності всмоктування.
 - ◊ Якщо гумова прокладка пошкоджена або деформована, замініть її перед встановленням фільтра.
 - ◊ Використовуйте тільки оригінальні фільтри, рекомендовані виробником. Використання невідповідних витратних матеріалів може знизити ефективність роботи пиłosоса.

Для безпечної та надійної роботи інструменту пам'ятайте, що ремонт, технічне обслуговування та регулювання повинні проводитись у авторизованих сервісних центрах з використанням тільки оригінальних запасних частин та витратних матеріалів.

ЗАХИСТ НАВКОЛИШНЬОГО СЕРЕДОВИЩА



Дбаючи про природу, електроінструменти, приладдя та упаковку потрібно здавати на екологічно чисту переробку. Не викидайте електроінструменти в побутове сміття!



Тільки для країн ЄС:

Відповідно до європейської директиви 2012/19/UE про відпрацьовані електричні та електронні прилади та відповідних національних правових актів, дефектні або такі, які відслужили свій термін електронні прилади підлягають збору з ціллю подальшої екологічно безпечної переробки.

При неправильній утилізації відпрацьовані електричні та електронні прилади можуть мати шкідливий вплив на навколишнє середовище та здоров'я людини через можливу присутність у них небезпечних речовин.

EN CE DECLARATION OF CONFORMITY

We, Vega Trade Company Limited, as the responsible manufacturer declare Ash vacuum cleaner

TM Procraft: VC1550

Are of series production¹ and confirm to the following European Directives and are manufactured in accordance with the following standards or standardized documents: ²

Technical documentation has been supported by: VEGA TRADE COMPANY LIMITED, add. Room 212, 2nd F., Building 11, No. 898 Lingshan Road, Shanghai, PRC. MADE IN PRC. E-mail: vegatools@163.com

³ Authorized representative able to compile the technical documentation

CZ PROHLÁŠENÍ O SHODĚ ES

My, Vega Trade Company Limited, jakožto zodpovědný výrobce prohlašujeme, že Vysavač na popel

TM Procraft: VC1550

Jsou ze sériové výroby¹ a v souladu s těmito evropskými směrnici, a vyrobeny v souladu s následujícími normami nebo standardizovanými dokumenty: ²

Technická dokumentace byla podpořena: VEGA TRADE COMPANY LIMITED, add. Room 212, 2nd F., Building 11, No. 898 Lingshan Road, Shanghai, PRC. VYROBENO V PRC. E-mail: vegatools@163.com

CZECH REPUBLIC, IMPORTER VEGA TOOLS s.r.o.

IČO: 07594470 DIČ: CZ07594470

Sídlo firmy: Křižovnická 86/6, Staré Město, 110 00 Praha.

Sklad a prodejna: Klejnarská 92, 280 02 Kolín IV

Tel: +420 778 752 534 E-mail: info@procraft.cz Web: www.procraft.cz

³ Autorizovaná osoba pověřena schvalováním technické dokumentace

SK VYHLÁŠENIE O ZHODE ES

My, Vega Trade Company Limited, ako zodpovedný výrobca vyhlasujeme, že Vysávač popola

TM Procraft: VC1550

Sú zo sériovej výroby¹ a v súlade s týmito európskymi smernicami, a vyrobené v súlade s nasledujúcimi normami alebo standardizovanými dokumentmi: ²

Technická dokumentácia bola podoporená: VEGA TRADE COMPANY LIMITED, add. Room 212, 2nd F., Building 11, No. 898 Lingshan Road, Shanghai, PRC. VYROBENO V CLR. E-mail: vegatools@163.com

³ Autorizovaný zástupca schopný predložiť technickú dokumentáciu

PL DEKLARACJA ZGODNOŚCI WE

My, Vega Trade Company Limited, jako odpowiedzialny producent oświadczamy, że Odkurzacz do popiołu

TM Procraft: VC1550

Są produkowane seryjnie¹ i są zgodne z następującymi dyrektywami europejskimi, wyprodukowano zgodnie z następującymi normami lub znormalizowanymi dokumentami: ²

Dokumentację techniczną dostarcza firma: VEGA TRADE COMPANY LIMITED, add. Room 212, 2nd F., Building 11, No. 898 Lingshan Road, Shanghai, PRC. WYPRODUKOWANO W PRC. E-mail: vegatools@163.com

³ Upoważniony przedstawiciel posiadający dostęp do dokumentacji technicznej

BG ДЕКЛАРАЦИЯ ЗА СЪОТВЕТСТВИЕ

Ние, Vega Trade Company Limited, декларираме на своя лична отговорност, че Прахосмукачка за пепел

TM Procraft: VC1550

Съгласно даденото техническо описание отговаря на всички приложими изисквания на следните директиви и хармонизирани стандарти, продукта¹ отговаря на стандартите: ²

Техническа документация: VEGA TRADE COMPANY LIMITED, add. Room 212, 2nd F., Building 11, No. 898 Lingshan Road, Shanghai, PRC. ПРОИЗВЕДЕНО В КИТАЙ. E-mail: vegatools@163.com

ВНОСИТЕЛ: Елефант Тулс ООД. Адрес по регистрация: България, 1799 София, Младост 2, бл. 261А, вх. 2, ет. 4, ап. 12. Адрес на склад и сервиз: Гр. Божурище, бул. „Европа“ 10, 2227, склад №15.

³ Оторизиран представител, който може да съставя техническата документация

RO DECLARAȚIA CE DE CONFORMITATE

Noi, Vega Trade Company Limited, în calitate de producător, declaram Aspirator de cenușă

TM Procraft: VC1550

Sunt fabricate in serie¹ și confirmăm următoarele directive europene, sunt fabricate în conformitate cu următoarele standarde sau documente standardizate: ²

Documentația tehnică a fost susținută de: VEGA TRADE COMPANY LIMITED, add. Room 212, 2nd F., Building 11, No. 898 Lingshan Road, Shanghai, PRC. FABRICATE ÎN PRC. E-mail: vegatools@163.com

³ Reprezentantul autorizat în masura sa întocmească documentația tehnică

HU CE MEGFELELŐSÉGI NYILATKOZAT

Mi, Vega Trade Company Limited, mint felelős gyártó, ezennel kijelentjük, hogy az Hamuporszívó

TM Procraft: VC1550

Sorozatgyártásban kerül¹ gyártásra és megfelel a következő EK direktívák előírásainak: Következő szabványoknak vagy szabványosított dokumentumoknak megfelelően kerül gyártásra: ²

Műszaki dokumentáció VEGA TRADE COMPANY LIMITED, add. Room 212, 2nd F., Building 11, No. 898 Lingshan Road, Shanghai, PRC. FABRICATE ÎN PRC. E-mail: vegatools@163.com

³ Műszaki dokumentáció összeállítására jogosult képviselő

RU CE ДЕКЛАРАЦИЯ СООТВЕТСТВИЯ

Мы, Vega Trade Company Limited, как ответственный производитель заявляем, что Пылесос промышленный

TM Procraft: VC1550

Производятся серийно¹ и соответствуют следующим европейским директивам, и изготавливаются в соответствии со следующими стандартами или стандартизированными документами: ²

Техническая документация предоставляется компанией: VEGA TRADE COMPANY LIMITED, адрес: Оф. 212, 2-й этаж, зд. 11, № 898, Лингшан Род, Шанхай, КНР. ПРОИЗВЕДЕНО В КИТАЕ E-mail: vegatools@163.com

³ Авторизованный представитель, способный предоставить техническую документацию

UA CE ДЕКЛАРАЦІЯ ВІДПОВІДНОСТІ

Ми, Vega Trade Company Limited, як відповідальний виробник заявляємо, що Пилосос для попелу

TM Procraft: VC1550

Виробляється серійно¹ і відповідає наступним європейським директивам та виробляється відповідно до таких стандартів або стандартизованих документах: ²

Технічна документация надається компанією: VEGA TRADE COMPANY LIMITED, адреса: Оф. 212, 2-й поверх, буд. 11, № 898, Лингшан Род, Шанхай, КНР. ВИРОБЛЕНО В КНР. E-mail: vegatools@163.com

³ Авторизований представник, який здатний надати технічну документацию

¹ 00000001-99999999

² 2014/35/EU

EN 60335-1:2012+A11:2014+AC:2014+A13:2 017+A1:2019+A14:2019+A2:2019+A15:2021
EN 60335-2-2:2010+A11:2012+A1:2013
EN 62233:2006

Mr Bao Junhua
Production Line Manager

² Jan Paluchnik
VEGA TOOLS s.r.o.,
Křižovnická 86/6,
Staré Město,
110 00 Prague,
Czech Republic

2014/30/EU

EN IEC 55014-1:2021
EN IEC 55014-2:2021
EN IEC 61000-3-2:2019+A1:2021
EN 61000-3-3:2013+A1:2019+A2:2021

Bao Junhua

2011/65/EU
(and its amendment
2015/863/EU)

EN IEC 63000:2018

Shanghai, 25.05.2024